

REPUBLIQUE DU BURUNDI



MINISTRE DE LA SANTE PUBLIQUE

Direction Générale de la Santé Publique  
Département des Services et des Programmes de Santé

**PROGRAMME NATIONAL LEPRE ET  
TUBERCULOSE**



**RAPPORT ANNUEL D'ACTIVITES  
2008**



**OMS**

BUJUMBURA, mars 2009

# Table des matières

<b>TABLE DES MATIERES .....</b>	<b>II</b>
<b>LISTE DES ABREVIATIONS ET DES SIGLES .....</b>	<b>III</b>
<b>INDEX DES FIGURES .....</b>	<b>V</b>
<b>I. REALISATIONS DES ACTIVITES CLEES .....</b>	<b>1</b>
<b>II. SITUATION EPIDEMIOLOGIQUE.....</b>	<b>3</b>
II.1    LA TUBERCULOSE .....	3
II.1.1 <i>Dépistage de la Tuberculose</i> .....	3
II.2 <i>Détection des TB/MR</i> .....	13
II.3    LA LEPRE .....	14
II.3.1 <i>Le dépistage</i> .....	14
II.3.2 <i>Le traitement</i> .....	15
III.    RAPPORT ANNUEL DES ACTIVITES DE LABORATOIRE .....	16
V.    ACTIVITES IEC/EPS .....	26
<b>ANNEXES .....</b>	<b>29</b>
ANNEXE 1. LE DEPISTAGE : CAS DE TUBERCULOSE DEPISTES PAR CENTRE .....	30
ANNEXE 2. ANALYSE DES COHORTES PAR PROVINCE SANITAIRE.....	40
ANNEXE 3. LEPRE : ACTIVITES DE DEPISTAGE ET SUIVI PAR PROVINCE SANITAIRE.....	48
ANNEXE 4. LA FORMATION / RECYCLAGE .....	50

## Liste des abréviations et des sigles

1.	A	Abandon
2.	ASC	Agents de Santé Communautaire
3.	CAT	Centre Antituberculeux
4.	CATB	Centre Antituberculeux de Bujumbura
5.	CDT	Centre de Dépistage et Traitement
6.	CS	Centre de Santé
7.	D	Décédé
8.	E	Echec
9.	EQ	Erreur de Quantification
10.	EST	Equipes de Supervision Technique
11.	FNE	Faux Négatif Elevé
12.	FNF	Faux Négatif Faible
13.	FPE	Faux Positif Elevé
14.	FPF	Faux Positif Faible
15.	G	Guéri
16.	LNR	Laboratoire National de Référence
17.	MBA	Multi bacillaire Adulte
18.	MBE	Multi bacillaire Enfant
19.	MSP	Ministère de la santé publique
20.	NC	Nouveaux Cas
21.	PBA	Pauci bacillaire Adulte
22.	PBE	Pauci bacillaire Enfant
23.	PI	Primo Infection
24.	PNLT	Programme National Lèpre et Tuberculose
25.	R	Rechute
26.	RAA	Reprise Après Abandon
27.	Reraitt	Retraitement
28.	SIDA	Syndrome d'Immuno - Déficience Acquise
29.	ST	Succès thérapeutique
30.	Tr	Traitement
31.	TEP	Tuberculose extra – pulmonaire
32.	TB	Tuberculose
33.	TTF	Tuberculose toutes formes confondues
34.	TPM+	Tuberculose Pulmonaire à Microscopie positive

- 35. TPM - Tuberculose Pulmonaire à Microscopie négative
- 36. TPMNF Tuberculose Pulmonaire Microscopie non Faite
- 37. T Transféré
- 38. TT Traitement terminé
- 39. TPS Technicien de Promotion de la Santé
- 40. UICTMR Union International Contre la Tuberculose et les Maladies Respiratoires
- 41. SWAA Society for Women and AIDS in Africa

## Index des figures

<i>Figure 1. Evolution du nombre de malades tuberculeux dépistés de 1985 à 2008.....</i>	<i>3</i>
<i>Figure 2. Répartition des NC TPM+ par sexe et par tranche d'âge.....</i>	<i>4</i>
<i>Figure 3. Taux d'incidence des TTF et TPM+ de 1985 à 2008.....</i>	<i>5</i>
<i>Figure 4. Taux de détection de TTF et TPM+ par province sanitaire.....</i>	<i>6</i>
<i>Figure 5. Bilan de traitement de TPM+ pendant l'année 2007.....</i>	<i>9</i>
<i>Figure 6 . Comparaison des indicateurs enregistrés et des objectifs du PNLT pour les TPM+.....</i>	<i>11</i>
<i>Figure 7. Evolution des cas de Lèpre au Burundi.....</i>	<i>14</i>
<i>Figure 8. Traitement des cas de lèpre.....</i>	<i>15</i>

## I. Réalisations des activités clés

En général la grande partie des activités prévues dans le plan d'action a été réalisée.

(Voir calendrier en annexe 1) :

- La supervision du dépistage et prise en charge de la Tuberculose et de la Lèpre (séances de supervision) ;
- La supervision du traitement de catégorie IV au Centre de référence des TB/MR de Kibumbu ;
- Des formations des microscopistes /laborantins;
- Les formations des médecins sur la prise en charge de la tuberculose et de la lèpre ;
- Le recrutement du responsable technique adjoint et des points focaux TB /MDR, APSR et TB/VIH. Il faut malheureusement noter que deux démissions ont été enregistrés près de deux mois après les recrutements : démission du responsable technique adjoint et du point focal TB/VIH ;
- Les campagnes de dépistage actif de la tuberculose en milieu carcéral, impliquant quatre prisons du pays ;
- Les campagnes de dépistage actif de la lèpre dans les provinces endémiques;
- La formation des ASC ;
- La formation des infirmiers ;
- La formation des cadres du PNLT à l'étranger ;
- La confection des rapports trimestriels.

### **Formation /recyclage :**

Les formations/ recyclage réalisées sont mentionnées dans les annexes.

### **Supervisions:**

Les visites de supervision ont été effectuées en grande partie par les coordinateurs des activités de lutte contre la lèpre et la tuberculose. En effet, 8 coordinateurs ont d'abord été recrutés puis complétés à 16 dans le cadre du Projet Fonds Mondial Tuberculose. Les premiers ont d'abord couvert 13 provinces et les autres provinces ont été supervisées par 2 superviseurs du PNLT. Vers la fin de l'année, les nouveaux coordinateurs sont entrés peu à peu en activité et les

---

superviseurs centraux ont passé le flambeau. Les activités de supervisions par les agents du LNR et le staff de direction ont également été réalisés.

**Appui technique**

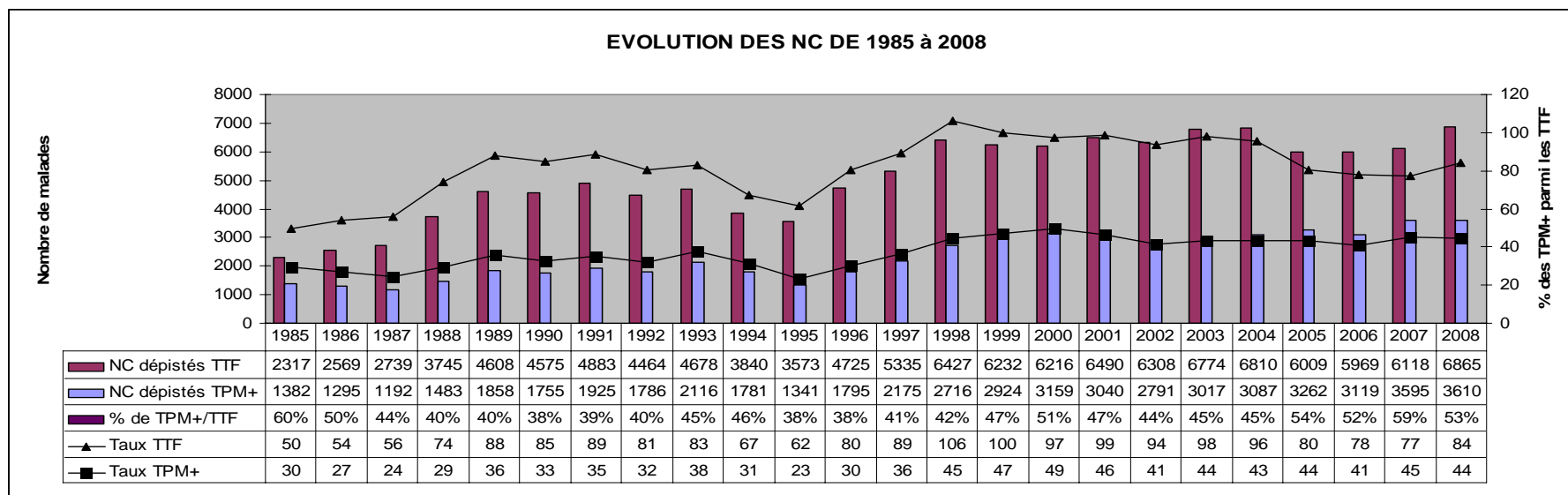
Au cours de l'année 2008, le PNLT a connu le départ du Conseiller technique Action Damien, remplacé quelques mois plus tard par un médecin. Le travail de l'appui technique s'est donc poursuivi.

## II. Situation épidémiologique

### II.1 La tuberculose

#### II.1.I Dépistage de la Tuberculose

Figure 1. Evolution du nombre de malades tuberculeux dépistés de 1985 à 2008



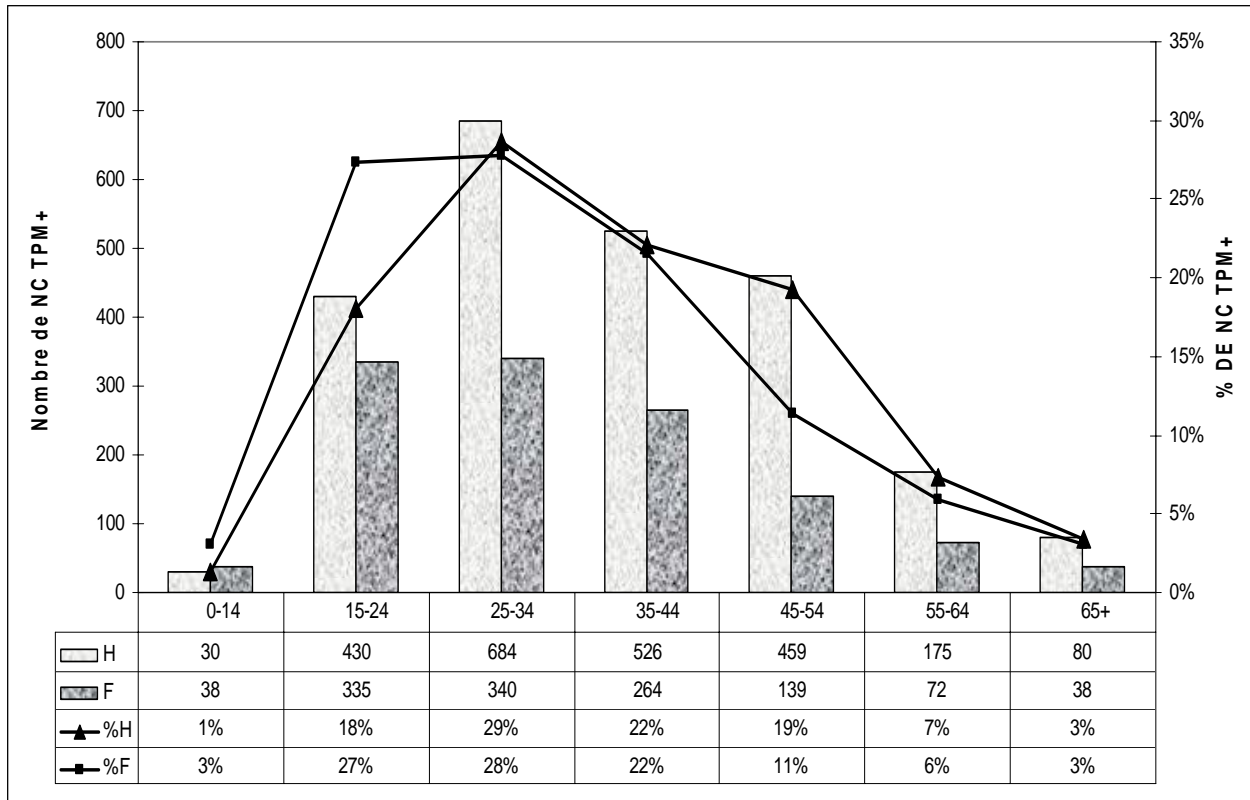
Au cours de l'année 2008, 6865 cas de TTF ont été dépistés. Ce chiffre est en hausse par rapport à l'année 2007 (6118).

Le nombre de cas TPM+ 3610 dépistés au cours de l'année 2008 est en hausse par rapport à celui de l'année 2007 (3595). Le pourcentage des cas TPM+ par rapport aux cas de TTF est de 53 %, il est en baisse par rapport à l'année précédente (59 %).

Les détails des cas dépistés par CDT figurent à l'annexe N°1.

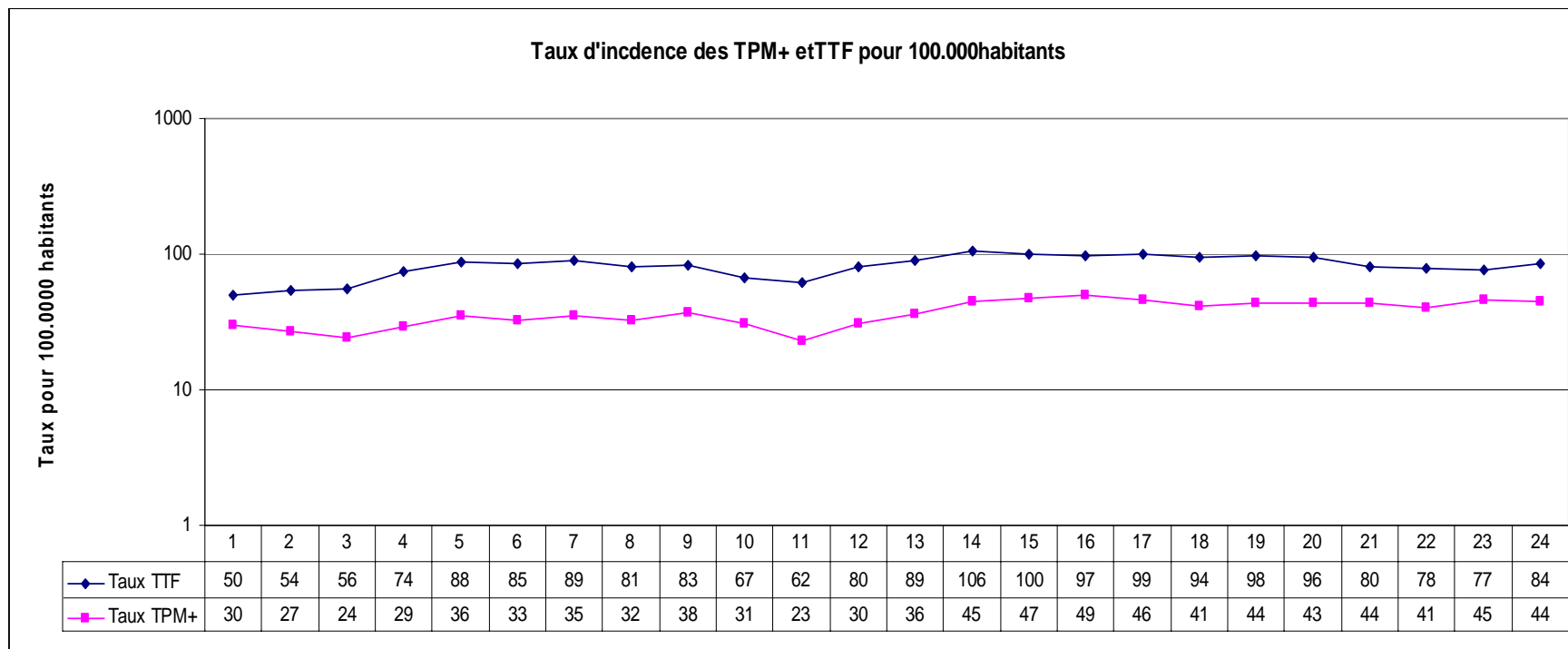


**Figure 2. Répartition des NC TPM+ par sexe et par tranche d'âge**



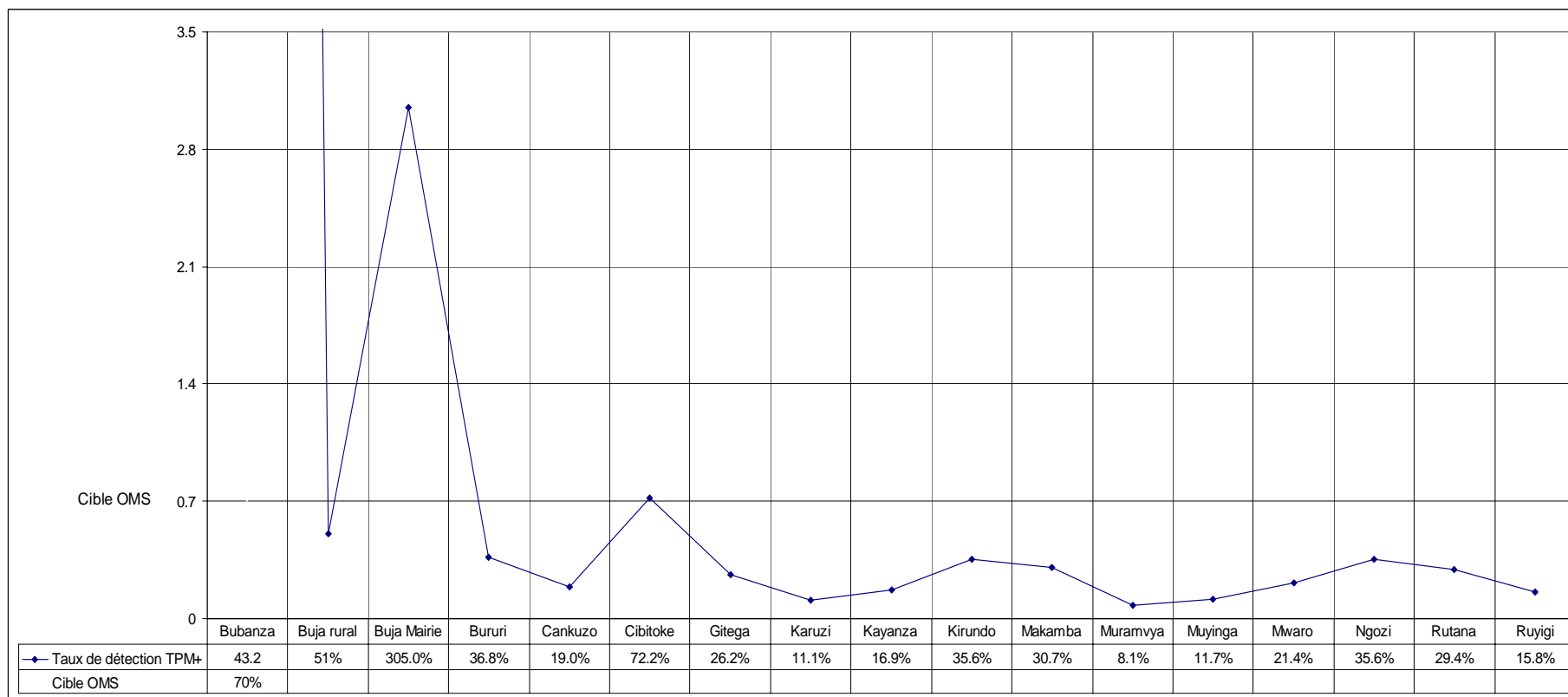
La tranche d'âge la plus touchée est celle de 15 - 34 et représente 50 % de tous les cas. Si on considère la tranche d'âge entre 15 – 44 ans, elle représente 71 % des cas avec une prédominance masculine (64%).

**Figure 3. Taux d'incidence des TTF et TPM+ de 1985 à 2008**



L'incidence de la tuberculose contagieuse (TPM+) est de 44 nouveaux pour 100.000 habitants. Pour la tuberculose toute forme confondue, cette incidence est de 84 cas pour 100.000 habitants. Ces chiffres sont inférieurs à ceux de l'année précédente (TPM+ : 45 nouveaux cas /100.000 et tuberculose toute forme : 77 nouveaux cas pour 100.000 habitants).

**Figure 4. Taux de détection de TTF et TPM+ par province sanitaire**

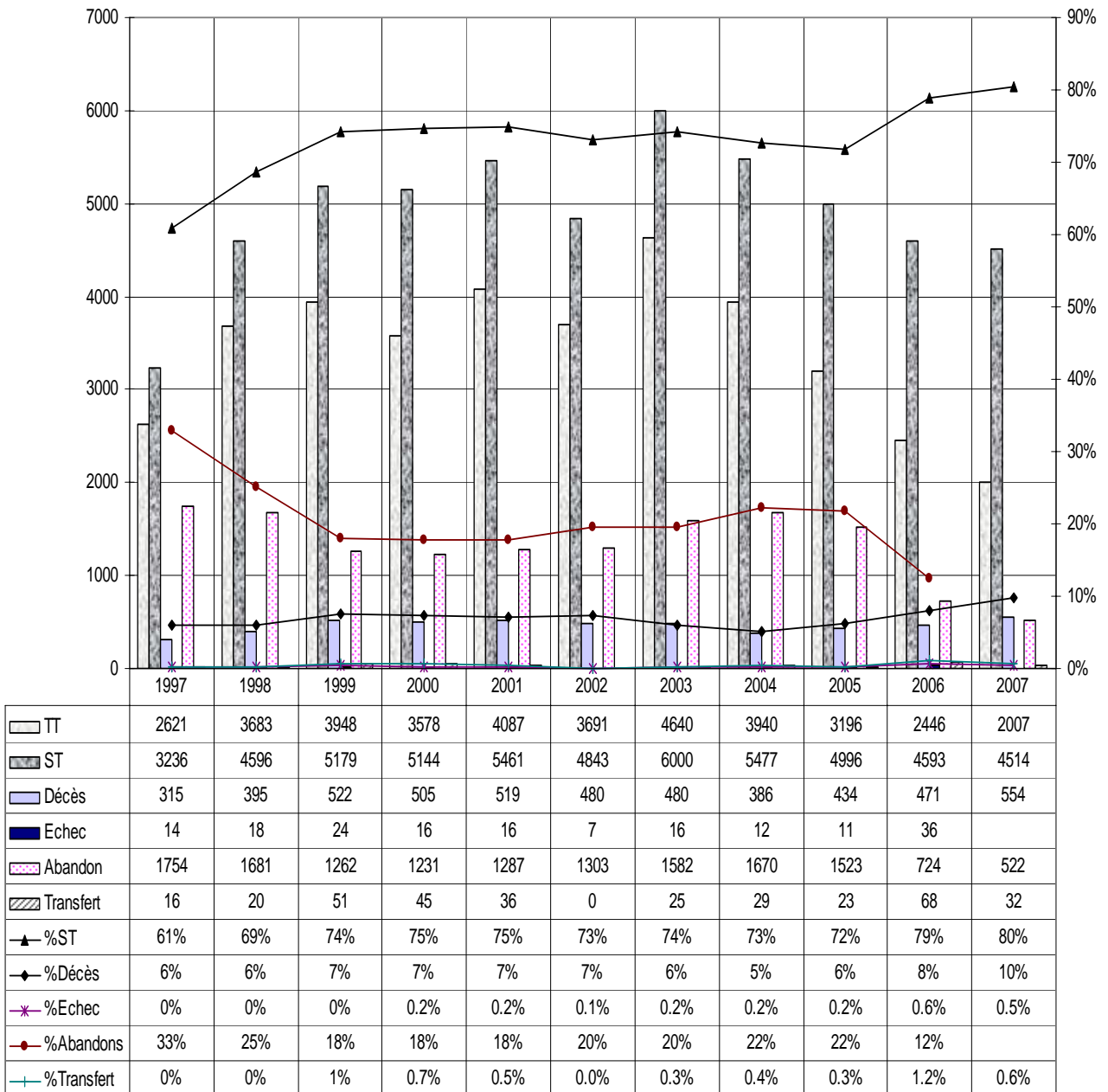


Le taux de détection calculé à partir de la population couverte par Bujumbura Mairie est évalué à 305%. Cela s’explique certainement par le fait que la ville de Bujumbura et les centres spécifiques tels le CATB continue à provoquer une attraction des populations, ce qui fait gonfler le nombre de cas. Avec les difficultés d’appréciation de la population cible, ce résultat reste à prendre avec précaution. Pour les autres provinces, on note que la province sanitaire de Cibitoke présente un taux de détection de 72% et la province de Bujumbura Rural vient en troisième position avec un taux de 51%. Les provinces Muramvya, Karuzi, Muyinga, Ruyigi et Kayanza

---

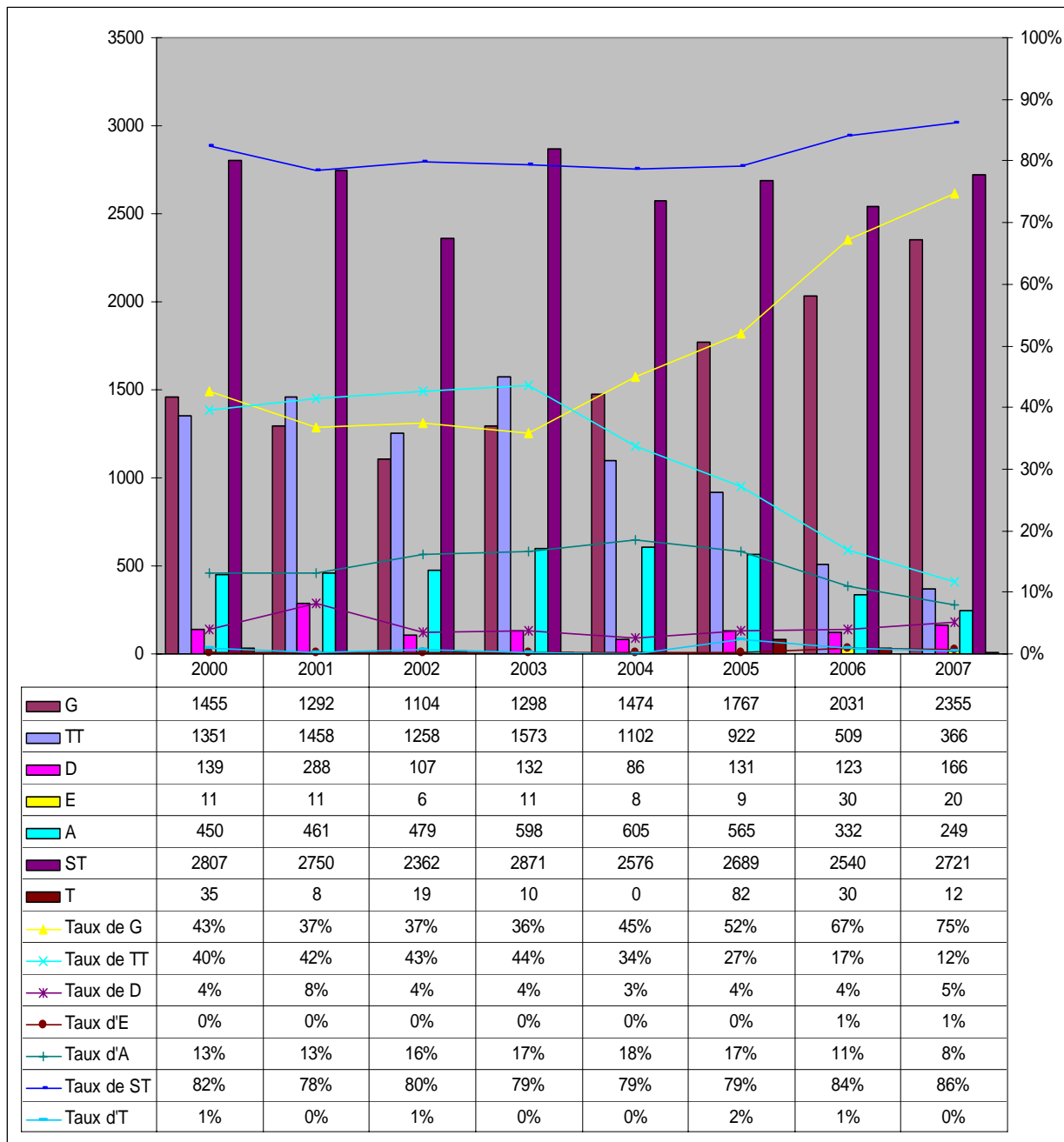
viennent en dernier lieu dans le dépistage avec des taux de détection respectifs de 8.1%, 11,1%, 11.7%, 15.8% et 16.9%. Pour les autres provinces ce taux varie entre 21% à 43%.

## **II.1.2 RESULTATS DE TRAITEMENT**



Au cours de cette année, le taux de succès thérapeutique est de 80 %, contre 79 % en 2006. Le taux d'abandon a considérablement diminué, il est de 9 % contre 12% en 2006.

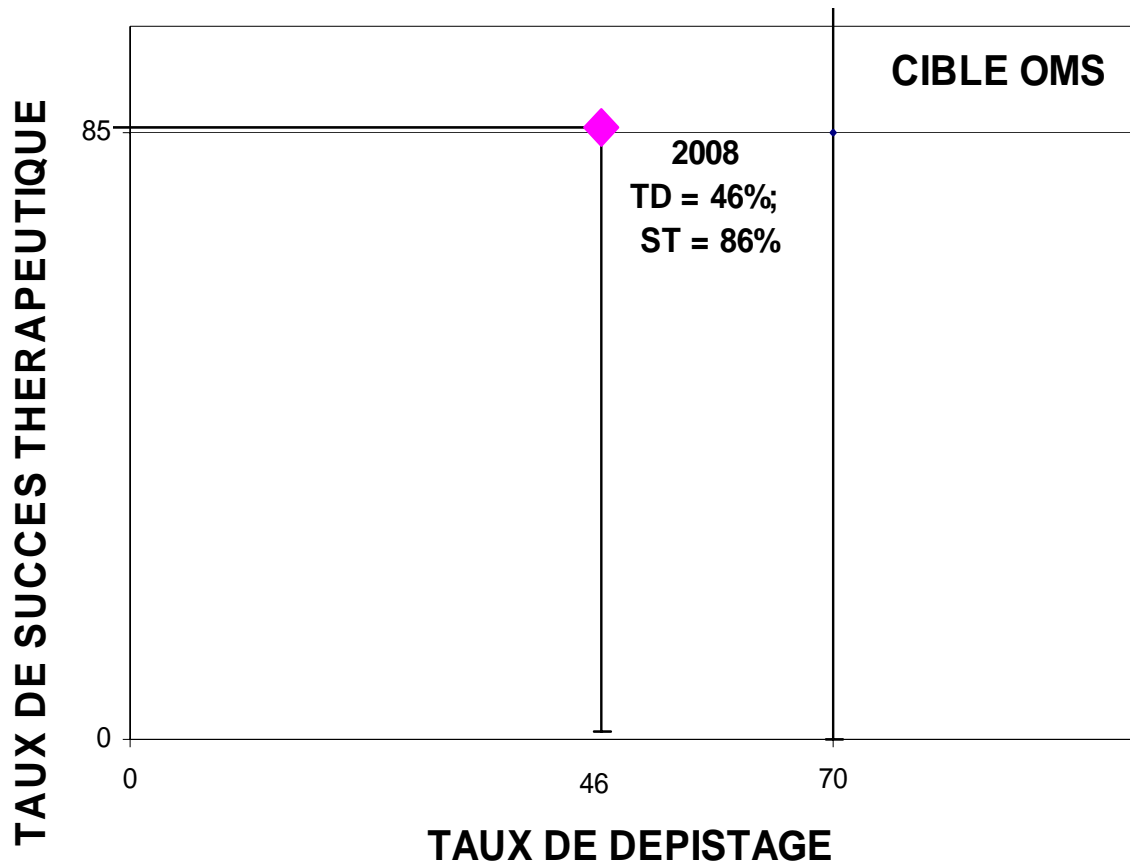
**Figure 5. Bilan de traitement de TPM+ pendant l'année 2007**



Concernant le bilan de traitement des NC TPM+, le PNLT enregistre des progrès très remarquables avec un taux de guérison de 74% pour la cohorte de 2007 ce qui représente une augmentation de 8 points par rapport à la cohorte de 2006, dont le taux de guérison était estimé à 67%. Le taux de succès thérapeutique des NC TPM+ est de 86% soit une augmentation de 2

points par rapport à la cohorte 2006 (84%). Le taux d'abandon des NC TPM+ a diminué, passant de 17% en 2006 à 11% pour la cohorte 2007 puis 8% pour la cohorte de 2008.

**Figure 6. Comparaison des indicateurs enregistrés et des objectifs du PNLT pour les TPM+**



En 2008, le taux de succès thérapeutique a franchi la cible de l’OMS qui est de 85% (86%). Cependant, le taux de dépistage reste bas. Il est de 46%, encore loin de la cible de 70%, fixée par l’OMS.



### II.1.3 Résumé des indicateurs épidémiologiques TB

#### CAS ENREGISTRES DURANT L'ANNEE 2008

Bactériologie positive				Bactériol négative	Extra- pulmonaire	Total
N C	Rechutes	Echecs	R.A.A.			
3610	148	23	34	(*) 863	2187	6865

(\*) 62 inclus non- faits

#### NOUVEAUX CAS A BACTERIOLOGIE POSITIVE: AGE

0-14		15-24		25-34		35-44		45-54		55-64		65+		Total		TOT
H	F	H	F	H	F	H	F	H	F	H	F	H	F	H	F	
30	38	430	335	684	340	526	264	459	139	175	72	80	38	2384	1226	3610

#### RECHUTES A BACTERIOLOGIE POSITIVE

Après tra court	Après retraitem.	Total
148	0	148

#### REGIMES UTILISES ET NOMBRE DE PATIENTS MIS SOUS TRAITEMENT DURANT L'ANNEE 2008

Régime	Nombre de patients mis sous tt.
Traitement court 2 RHZE 7/7 4 RH 3/7	6660
Retraitement 2 RHZES 7/7 1 RHZE 7/7 5 RHE 7/7	205

#### RESULTAT DU TRAITEMENT DES PATIENTS A BACTERIOLOGIE POSITIVE (COHORTE)

Episode de détection en 2007 (malades mis sous traitement entre le 01/01/07 et le 31/12/07)

Enregistr. L'A 2007	Guéri	TT	Décédé	Echec	Abandon	Transféré à l'étrang.	Évalués
NC traitt. court 3169	2355	366	166	20	249	13	3169
Retraitements 219	152	20	17	8	22	0	219

#### STATUT BACTERIOLOGIQUE

	Bactériol. négative	Bactériol. positive	Bactériol. non-faite	Total
A 2 mois schéma court	2500	294	604	3398
schéma de retraitement	103	14	68	185

#### INDICATEURS EPIDEMIOLOGIQUES ANNEE 2008

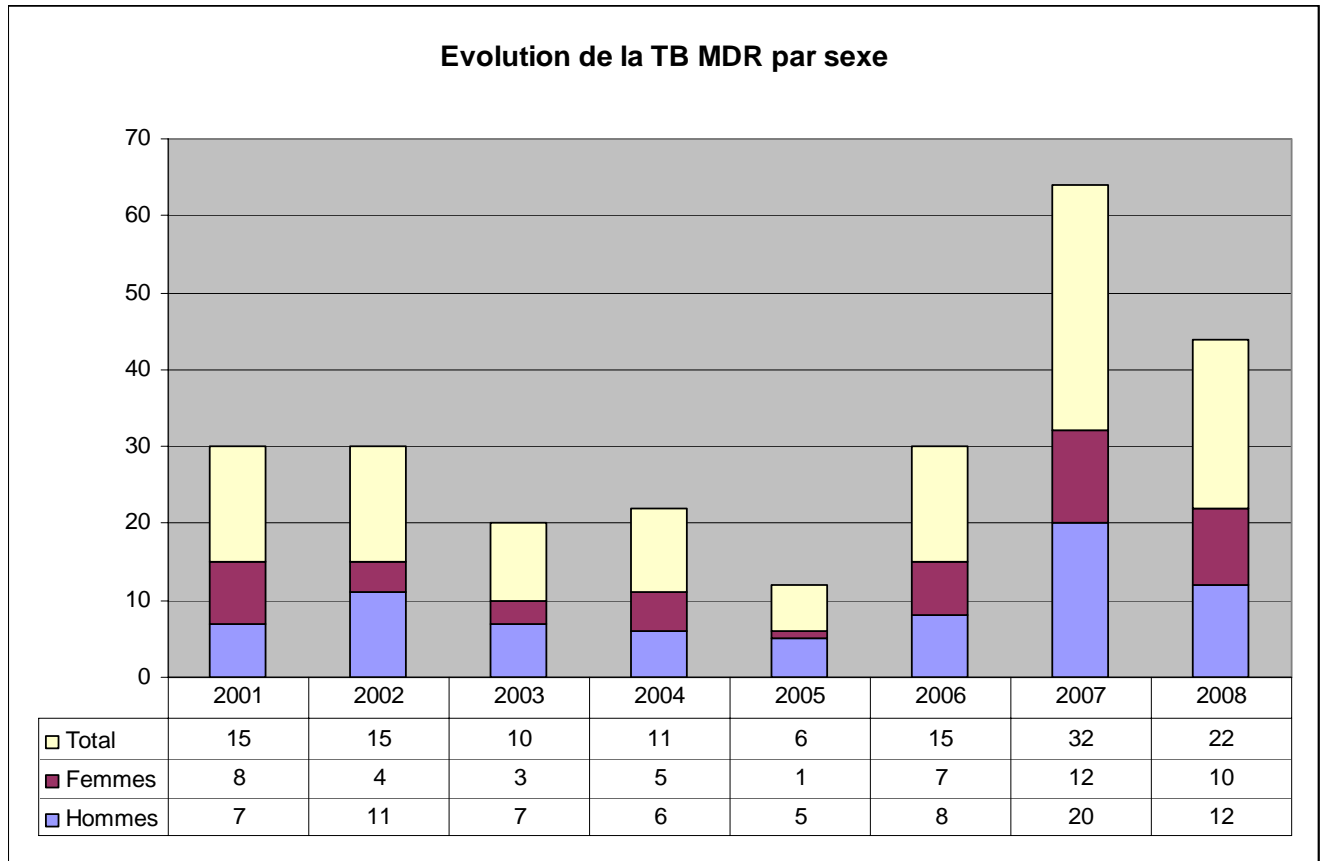
Incidence enregistrée: tous les cas	6660
Incidence enregistrée: cas à bactériologie positive	3610
Taux de positivité parmi tous les cas nouvellement enregistrés	54%
Taux de positivité parmi les nouveaux cas de TB pulmonaire	81%
Proportion de nouveaux cas	97%
Proportion de rechutes	2%

#### RESULTATS DU TRAITEMENT DES PATIENTS A BACTERIO POS. DIAGNOSTIQUES

Taux de conversion à 2 mois pour les cas à bactério pos. traitt.	tt.ct.	89%	rett.	69%
Taux de guérison pour patients NC à bactério pos.	tt.ct.	74%	rett.	9%
Taux de traitement terminé pour patients à bactério pos.	tt.ct.	12%	rett.	8%
Taux de létalité pour patients à bactério pos.	tt.ct.	5%	rett.	3.7%
Taux d'échec pour patients à bactério pos.	tt.ct.	0.6%	rett.	10%
Taux d'abandon pour patients à bactério pos.	tt.ct.	8%	rett.	0.0%
† Taux de transfert pour patients à bactério pos.	tt.ct.	0.0%	rett.	

† calculé sur le total des cas enregistrés

## II.2 Détection des TB/MR

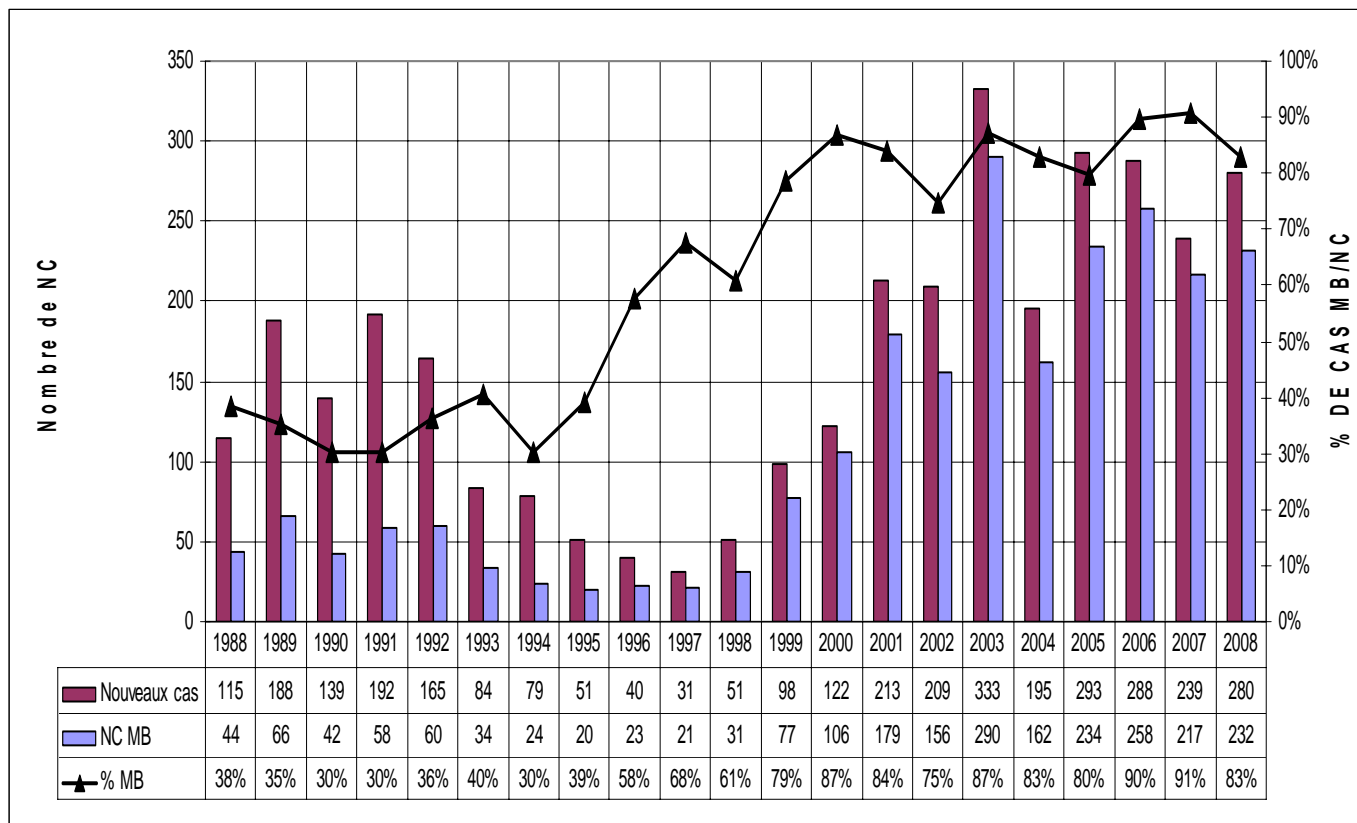


Au total 22 malades ont été admis au centre National de référence des TB/MR de Kibumbu au cours de l'année 2008.

## II.3 LA LEPRE

### II.3.1 Le dépistage

Figure 7. Evolution des cas de Lèpre au Burundi.



Au cours de l'année 2008, on note que 280 nouveaux cas de lèpre ont été dépistés; 232 multibacillaires dont 226 adultes et 6 enfants ; 48 paucibacillaires dont 40 adultes et 8 enfants. Le nombre des enfants dépistés est resté important au cours de l'année et il existe toujours des cas dépistés parmi les MB, ceci montre que la transmission de la maladie est active.

Il a également été dépisté 16 anciens cas ; parmi ceux-ci on dénombre 11 multibacillaires adultes et 5 paucibacillaires adultes.

### II.3.2 Le traitement

Figure 8. Traitement des cas de lèpre

PROVINCE	ADULTES						ENFANTS						TOTAL		TOTAL
	invalidité 0		invalidité 1		invalidité 2		invalidité 0		invalidité 1		invalidité 2		MB	PB	
	MB	PB	MB	PB	MB	PB	MB	PB	MB	PB	MB	PB			
<b>Bubanza</b>	23	0	0	0	5	0	0	0	0	0	0	0	<b>28</b>	<b>0</b>	<b>28</b>
<b>Bujumbura rural</b>	4	0	0	0	0	0	0	0	0	0	0	0	<b>4</b>	<b>0</b>	<b>4</b>
<b>Bujumbura mairie</b>	0	0	0	0	0	0	0	0	0	0	0	0	<b>0</b>	<b>0</b>	<b>0</b>
<b>Bururi</b>	47	2	5	0	17	0	1		0	0	0	0	<b>70</b>	<b>2</b>	<b>72</b>
<b>Cankuzo</b>	0	0	0	0	3	0	0	0	0	0	0	0	<b>3</b>	<b>0</b>	<b>3</b>
<b>Cibitoke</b>	16	1	28	0	14	0	1	0	0	0	0	0	<b>59</b>	<b>1</b>	<b>60</b>
<b>Gitega</b>	4	0	1	0	6	0	0	0	0	0	1	0	<b>12</b>	<b>0</b>	<b>12</b>
<b>Karuzi</b>	2	0	0	0	1	0	1	0	0	0	0	0	<b>4</b>	<b>0</b>	<b>4</b>
<b>Kayanza</b>	0	0	0	0	1	0	0	0	0	0	0	0	<b>1</b>	<b>0</b>	<b>1</b>
<b>Kirundo</b>	0	0	0	0	0	0	0	0	0	0	0	0	<b>0</b>	<b>0</b>	<b>0</b>
<b>Makamba</b>	18	0	0	0	1	0	0	0	0	0	0	0	<b>19</b>	<b>0</b>	<b>19</b>
<b>Muramvya</b>	3	0	0	0	1	0	0	0	0	0	0	0	<b>4</b>	<b>0</b>	<b>4</b>
<b>Muyinga</b>	0	0	0	0	0	0	0	0	0	0	0	0	<b>0</b>	<b>0</b>	<b>0</b>
<b>Mwaro</b>	0	0	0	0	0	0	0	0	0	0	0	0	<b>0</b>	<b>0</b>	<b>0</b>
<b>Ngozi</b>	0		0	0	6	0	4	0	0	0	0	0	<b>10</b>	<b>0</b>	<b>10</b>
<b>Rutana</b>	33	2	5	0	6	0	2		0	0	0	0	<b>46</b>	<b>2</b>	<b>48</b>
<b>Ruyigi</b>	1	0	2	0	2	0	0	0	0	0	0	0	<b>5</b>	<b>0</b>	<b>5</b>
<b>TOTAL</b>	<b>151</b>	<b>5</b>	<b>41</b>	<b>0</b>	<b>63</b>	<b>0</b>	<b>9</b>	<b>0</b>	<b>0</b>	<b>0</b>	<b>1</b>	<b>0</b>	<b>265</b>	<b>5</b>	<b>270</b>

On observe que 270 cas de lèpre sont encore sous traitement jusqu'à la fin de l'année 2008.

Parmi eux 265 multibacillaires dont 255 MBA ; 151MBA avec un degré d'invalidité 0, 41MBA avec un degré d'invalidité 1 ; 63 MBA de degré d'invalidité 2 et 10 MBE dont 1 MBE avec un degré d'invalidité 2. Cependant 5 PBA sont également sous traitement.

Néanmoins, le bilan du traitement n'est pas rapporté dans toutes les provinces sanitaires. C'est pourquoi il n'apparaît pas dans ce rapport car il ne serait pas au complet.

### III. RAPPORT ANNUEL DES ACTIVITES DE LABORATOIRE

#### III.1. Nombre de malades enregistrés au laboratoire

<b>Bubanza</b>		Dépistage	Contrôle C2	Contrôle C3	Contrôle C4	Contrôle C5	Contrôle C6	Contrôle >C6
	Cas positifs	164	16	2	0	0	4	0
	Cas négatifs	769	134	15	0	52	138	4
	Total	933	150	17	0	52	142	4
<b>Buja mairie</b>		Dépistage	Contrôle C2	Contrôle C3	Contrôle C4	Contrôle C5	Contrôle C6	Contrôle >C6
	Cas positifs	1380	162	25	0	16	11	4
	Cas négatifs	4437	959	174	4	418	537	45
	Total	5817	1121	199	4	434	548	49
<b>Buja rural</b>		Dépistage	Contrôle C2	Contrôle C3	Contrôle C4	Contrôle C5	Contrôle C6	Contrôle >C6
	Cas positifs	269	11	2	0	1	6	1
	Cas négatifs	1029	234	51	0	92	257	20
	Total	1298	245	53	0	93	263	21
<b>Bururi</b>		Dépistage	Contrôle C2	Contrôle C3	Contrôle C4	Contrôle C5	Contrôle C6	Contrôle >C6
	Cas positifs	213	9	0	0	0	3	0
	Cas négatifs	1051	240	22	0	65	83	1
	Total	1264	249	22	0	65	86	1
<b>Cankuzo</b>		Dépistage	Contrôle C2	Contrôle C3	Contrôle C4	Contrôle C5	Contrôle C6	Contrôle >C6
	Cas positifs	44	8	0	0	0	0	0
	Cas négatifs	312	28	13	0	21	26	2
	Total	356	36	13	0	21	26	2
<b>Cibitoke</b>		Dépistage	Contrôle C2	Contrôle C3	Contrôle C4	Contrôle C5	Contrôle C6	Contrôle >C6
	Cas positifs	376	15	2	0	1	4	0
	Cas	1155	281	33	0	103	141	12

	négatifs							
	Total	1531	296	35	0	104	145	12
<b>Gitega</b>		Dépistage	Contrôle C2	Contrôle C3	Contrôle C4	Contrôle C5	Contrôle C6	Contrôle >C6
	Cas positifs	232	8	0	0	3	0	0
	Cas négatifs	1817	184	24	0	113	135	11
	Total	2049	192	24	0	116	135	11
<b>Karusi</b>		Dépistage	Contrôle C2	Contrôle C3	Contrôle C4	Contrôle C5	Contrôle C6	Contrôle >C6
	Cas positifs	54	5	1	0	2	0	0
	Cas négatifs	371	69	8	0	33	36	4
	Total	425	74	9	0	35	36	4
<b>Kayanza</b>		Dépistage	Contrôle C2	Contrôle C3	Contrôle C4	Contrôle C5	Contrôle C6	Contrôle >C6
	Cas positifs	107	4	0	0	1	0	0
	Cas négatifs	1063	121	10	0	62	100	1
	Total	1170	125	10	0	63	100	1
<b>Kirundo</b>		Dépistage	Contrôle C2	Contrôle C3	Contrôle C4	Contrôle C5	Contrôle C6	Contrôle >C6
	Cas positifs	229	35	10	0	3	3	1
	Cas négatifs	905	185	24	30	112	77	2
	Total	1134	220	34	30	115	80	3

<b>Makamba</b>		Dépistage	Contrôle C2	Contrôle C3	Contrôle C4	Contrôle C5	Contrôle C6	Contrôle >C6
	Cas positifs	158	15	1	0	1	0	0
	Cas négatifs	850	212	16	0	86	69	2
	Total	1008	227	17	0	87	69	2
<b>Muramvya</b>		Dépistage	Contrôle C2	Contrôle C3	Contrôle C4	Contrôle C5	Contrôle C6	Contrôle >C6
	Cas positifs	27	2	0	0	0	0	0
	Cas négatifs	284	59	4	0	15	31	1
	Total	311	61	4	0	15	31	1
<b>Muyinga</b>		Dépistage	Contrôle C2	Contrôle C3	Contrôle C4	Contrôle C5	Contrôle C6	Contrôle >C6
	Cas positifs	83	6	0	0	1	2	1
	Cas négatifs	687	87	10	0	30	50	0
	Total	770	93	10	0	31	52	1
<b>Mwaro</b>		Dépistage	Contrôle C2	Contrôle C3	Contrôle C4	Contrôle C5	Contrôle C6	Contrôle >C6
	Cas positifs	95	13	3	0	1	0	2
	Cas négatifs	1060	114	25	3	33	76	54
	Total	1155	127	28	3	34	76	56
<b>Ngozi</b>		Dépistage	Contrôle C2	Contrôle C3	Contrôle C4	Contrôle C5	Contrôle C6	Contrôle >C6
	Cas positifs	277	23	4	0	1	1	0
	Cas négatifs	2138	238	47	7	167	151	14
	Total	2415	261	51	7	168	152	14
<b>Ruyigi</b>		Dépistage	Contrôle C2	Contrôle C3	Contrôle C4	Contrôle C5	Contrôle C6	Contrôle >C6
	Cas positifs	85	18	2	1	0	1	0
	Cas négatifs	572	63	19	1	28	32	0
	Total	657	81	21	2	28	33	0
<b>Rutana</b>		Dépistage	Contrôle C2	Contrôle C3	Contrôle C4	Contrôle C5	Contrôle C6	Contrôle >C6
	Cas positifs	77	5	3	0	1	0	2
	Cas négatifs	719	69	16	0	31	55	1
	Total	796	74	19	0	32	55	3

**Total de malades enregistrés en 2008**

<b>Pays</b>		Dépistage	Contrôle C2	Contrôle C3	Contrôle C4	Contrôle C5	Contrôle C6	Contrôle >C6
	Cas positifs	3870	355	55	1	32	35	11
	Cas négatifs	18532	3190	501	45	1431	1944	174
	Total	22402	3545	556	46	1463	1979	185

III.2. Nombre de frottis examinés au laboratoire										
		Dépista ge	Contrô le C2	Contrôle C3	Contrô le C4	Contrô le C5	Contrô le C6	Contrô le >C6	Total Contrô le	Total géné ral
<b>Bubanza</b>										
	Frottis positifs	456	50	6	0	0	6	0	62	518
	Frottis négatifs	2119	269	26	0	342	291	12	940	3059
	Total	2575	319	32	0	342	297	12	1002	3577
<b>Buja mairie</b>										
	Frottis positifs	3563	212	49	0	12	8	0	281	3844
	Frottis négatifs	3208	511	72	2	680	1102	72	2439	5647
	Total	6771	723	121	2	692	1110	72	2720	9491
<b>Buja rural</b>										
	Frottis positifs	712	16	3	0	0	2	0	21	733
	Frottis négatifs	928	109	10	0	205	275	18	617	1545
	Total	1640	125	13	0	205	277	18	638	2278
<b>Bururi</b>										
	Frottis positifs	579	22	0	0	0	0	0	22	601
	Frottis négatifs	948	123	14	0	108	163	4	412	1360
	Total	1527	145	14	0	108	163	4	434	1961
<b>Cankuzo</b>										
	Frottis positifs	131	7	0	0	0	0	0	7	138
	Frottis négatifs	276	14	10	0	85	69	2	180	456
	Total	407	21	10	0	85	69	2	187	594
<b>Cibitoke</b>										
	Frottis positifs	1085	26	4	0	0	0	0	30	1115
	Frottis négatifs	856	73	23	0	216	258	55	625	1481
	Total	1941	99	27	0	216	258	55	655	2596
<b>Gitega</b>										
	Frottis positifs	624	13	0	0	6	0	0	19	643
	Frottis négatifs	1666	97	14	0	192	305	16	624	2290
	Total	2290	110	14	0	198	305	16	643	2933
<b>Karusi</b>										
	Frottis positifs	121	12	4	0	2	0	0	18	139
	Frottis négatifs	214	23	0	0	82	78	0	183	397
	Total	335	35	4	0	84	78	0	201	536
<b>Kayanza</b>										
	Frottis positifs	286	5	0	0	0	0	0	5	291
	Frottis négatifs	695	56	2	0	146	167	4	375	1070
	Total	981	61	2	0	146	167	4	380	1361
<b>Kirundo</b>										
	Frottis positifs	630	73	27	0	0	0	0	100	730
	Frottis négatifs	754	93	7	0	224	234	6	564	1318
	Total	1384	166	34	0	224	234	6	664	2048





### III.3 Culture

#### III. 3.1 Ensemencements:

Nombre de tubesensemencés pendant cette année :

Positif = croissance visible  
Contam. = éliminé pour contamination  
Indet. = indéterminé (négatif provisoire)

	Lecture provisoire			Lecture définitive	
Total	Positif	Contam.	Indet.	Positif	Négatif
316	129	85	58	103	69

#### III.3.2 Identifications :

L'identification n'a pas encore commencé au niveau du LNR

#### III.3.3 Proportion des suspects confirmés positifs par provinces sanitaires

Province	% suspects confirmés	Province	% suspects confirmés
Bubanza	17,57%	Bujum. Mairie	23,72%
Buj. Rural	20,72%	Bururi	16,85%
Cancuzo	12,35%	Cibitoke	24,55%
Gitega	11,32%	Karusi	12,70%
Kayanza	9,14%	Kirundo	20,19%
Makamba	15,67%	Muramvya	8,68%
MUYINGA	10,77%	Mwaro	8,22%
Ngozi	11,46%	Ruyigi	12,9%
Rutana	9,6%	<b>Total</b>	<b>17,27%</b>

On note un réel problème de ratissage dans l'ensemble du pays. La demande de l'examen se fait tardivement dans la plupart des provinces sanitaires, sauf Cancuzo, Gitega, Ngozi et Ruyigi qui ont une proportion de suspects confirmés entre 11 et 12%. Dans certaines provinces, les examens sont demandés trop tardivement (proportion > 15%) et dans d'autres, ils sont demandés trop tôt (Proportion <10%). Sur l'ensemble du pays, la proportion est de 17,27%, largement au dessus des 10-12% recommandés par l'OMS.

Sur l'ensemble des données de laboratoire, on note les problèmes suivants :

- Il y a des déperditions importantes entre le dépistage au laboratoire et la mise sous traitement dans les unités de traitement (on note qu'au laboratoire il y a par exemple 3870 TPM+ NC dépistés contre 3610 mis sous traitement, soit une déperdition de 260 cas.
- Les contrôles bacilloscopiques ne sont pas tous reportés dans le registre de laboratoire et ensuite dans les rapports trimestriels : 3545 contrôles ont été faits à M2 alors qu'on a notifié 3610 dans les registres de traitement. Il n'y a que 185 contrôles à M6.
- Le nombre d'échantillons collectés n'est pas toujours conforme aux recommandations : Sur les 22 402 suspects qui se sont présentés, on s'attendrait à 67206 échantillons si on collecte trois pour le dépistage. A la place de cela, on a plutôt 1 échantillon par patient au dépistage et moins de deux échantillons (1,49) en moyenne pour les contrôles.

### III.3.4 Formations des techniciens de laboratoire

PERIODE	LIEU	NBRE DE SESSIONS	NBRE PERSONNES FORMEES	DE
1er trim	Ngozi	1		11
2ème trim	INSP	1		13
3ème trim	Bujumbura et Gitega	3		35
4ème trim	Prisons	1		20
<b>Total</b>		<b>6</b>		<b>79</b>

Au total 79 techniciens de laboratoire ont été formés au cours de l'année.

### III.3.5 Supervisions des techniciens de laboratoire

PERIODE	CDTvisités						Total
1er trim	Minago	Murago	Rweza	Matana	Rema	Nyagihotora	12
	Karonda	Rumeza	Butwe	Rumonge	Munioni	Rutovu	
2ème trim	Nyanza-lac	Kiyange	Giharo	Kabonga	Kigutu	Mabanda	12
	Gitanga	Musongati	Vugizo	Gihofi	Bukeye	Muhufu	
3ème trim	Hôp. Buye	Hôp.Kayanza	Hôp.Muyinga	Hôp.Ngozi	Buraniro	Gatara	8
	Gitobe	Murehe					
4ème trim							68
<b>Total</b>						<b>0</b>	<b>100</b>

**III. 3.6 Campagne de dépistage actif de la tuberculose dans les prisons**

Période	Lieu	Patients enregistrés	Trois résultats	TPM+
16 -18 janvier	Mpimba	106	93	6
19 - 21 février	Gitega	38	24	0
26 - 28 mars	Rumonge	85	54	0
20 au 22 Mai	Mpimba	74	45	1
17au 19 Juin	Gitega	26	17	1
12 au 14 Août	Ngozi	65	3	0
7au 9 octobre	Rumonge	38	24	0
	Total	432	260	8

Sur 260 suspects ayant fourni trois échantillons de crachats, on a pu dépister huit TPM+ soit une proportion de 3,07%. Ceci dénote de la faiblesse de cette stratégie de dépistage dans les prisons. On s'attendrait ici à enregistrer un nombre important de tuberculeux. Cette stratégie reste encore à améliorer afin de renforcer le dépistage de la tuberculose.

**IV. ACTIVITES CONJOINTES TB/VIH**

C) ACTIVITES CONJOINTES TB/VIH								
Province	Nombre de TTF	Nombre de Tests VIH réalisés	VIH +	VIH -	Inconnu	VIH + déjà connu	VIH +	
							Nbre ss ARV	Nbre ss Cotri
Bubanza	52	4	1	3	48	0	0	0
%	100	7.7	25.0	75.0	92	0.0	0.0	0.0
Bujumbura-Mairie	0	0	0	0	0	0	0	0
%	#DIV/0!	#DIV/0!	#DIV/0!	#DIV/0!	#DIV/0!	#DIV/0!	#DIV/0!	#DIV/0!
CATB	935	43	17	26	875	17	4	2
%	100	4.6	39.5	60.5	93.6	1.8	11.8	5.9
Bujumbura-Rura	156	86	7	79	70	0	0	5
%	100	55.1	8.1	91.9	44.9	0.0	0.0	71.4
Bururi	177	60	30	30	117	0	9	6
%	100	33.9	50.0	50	66.1	0.0	30.0	20.0
Cankuzo	47	4	0	4	38	5	0	0
%	100	8.5	0.0	100	80.9	10.6	0.0	0.0
Cibitoke	211	6	1	5	205	0	0	0
%	100	2.8	16.7	83.3	97	0.0	0.0	0.0
Gitega	421	27	7	20	386	8	2	5
%	100	6.4	25.9	74.1	91.7	1.9	13.3	33.3
Karusi	57	23	7	16	31	3	1	3
%	100	40.4	30.4	69.6	54.4	5.3	10.0	30.0
Kayanza	139	70	13	57	60	9	9	10
%	100	50.4	18.6	81.4	43.2	6.5	40.9	45.5
Kirundo	151	31	8	23	118	2	0	5
%	100	20.5	25.8	74	78.1	1.3	0.0	50.0
Makamba	213	1	0	1	212	0	0	0
%	100	0.5	0.0	100	99.5	0.0	#DIV/0!	#DIV/0!
Muramwya	64	13	6	7	50	1	2	3
%	100	20.3	46.2	54	78.1	1.6	28.6	42.9
Muyinga	59	6	1	5	53	0	0	1
%	100	10.2	16.7	83.3	89.8	0.0	0.0	100.0
Mwaro	33	0	0	0	33	0	0	0
%	100	0.0	#DIV/0!	#DIV/0!	100.0	0.0	#DIV/0!	#DIV/0!
Ngozi	481	93	58	35	366	22	4	12
%	100	19.3	62.4	37.6	76.1	4.6	5.0	15.0
Rutana	105	29	6	23	73	3	0	5
%	100	27.6	20.7	79.3	69.5	2.9	0.0	55.6
Ruyigi	110	30	6	24	75	5	2	4
%	100	27.3	20.0	80.0	68.2	4.5	18.2	36.4
<b>Total</b>	<b>3411</b>	<b>526</b>	<b>168</b>	<b>358</b>	<b>2810</b>	<b>75</b>	<b>33</b>	<b>61</b>
%	<b>100</b>	<b>15.4</b>	<b>31.9</b>	<b>68.1</b>	<b>82.4</b>	<b>2.2</b>	<b>13.6</b>	<b>25.1</b>

Tous les malades ne bénéficient malheureusement pas de test VIH. Sur les 3411 malades notifiés ici (on s'attendrait à un nombre identique au total de cas dépistés dans le pays, soit 6865 cas TBTF), seuls 620 ont subi le test soit 16,4%. Ce chiffre est très insuffisant étant connu que chaque tuberculeux doit obligatoirement bénéficier du test. En outre, la prophylaxie au Cotrimoxazole ne couvre pas tous les tuberculeux positifs. Sur 244 positifs, seuls 61 reçoivent le Cotrimoxazole soit 25%.

## V. ACTIVITES IEC/EPS

La Cellule IEC/EPS a réalisé des activités suivantes :

- Mobilisation / Sensibilisation ;
- Conception des spots, des boîtes à image ;
- Formation de différents intervenants.

Le tableau suivant montre les activités réalisées par rapport à celles qui étaient prévues

Activités prévues	Activités réalisées	Taux d'exécution	Observation
Multiplier et diffuser le livret des ASC	Multiplié et en cours de distribution	100 %	
Former 2 ASC/ colline (cfr BPS)	-	-	
Former les encadreurs scolaires (au moins 100/ an)	72 ont été formés	72%	
Former/ recycler les pairs éducateurs des entreprises (au moins 50/ an)	61 ont été formés	122%	
Organiser une journée d'information/ sensibilisation à l'intention des leaders communautaires/ an/ région	Sur 4 sessions prévues, 3 ont été effectuées et 118 ont été formés	75%	
Organiser des journées de	Sur 4 sessions prévues,	- mobilisation :	4 clubs stop TB/L ont

sensibilisation à la lutte contre la TB/Lèpre dans les écoles à régime d'internat et inciter la création des clubs stop TB dans les écoles (au moins 5 écoles par an)	3 ont eu lieu. Ainsi, 95 encadreurs et Directeurs d'internat ont été formés	75% - création club: 80%	été créés pour l'an 2008
Sensibiliser les responsables des prisons et des réfugiés sur la lutte contre la TB et la lèpre	Sur 2 sessions prévues toutes ont été réalisées et 56 responsables ont participé à la formation	100 %	
Formation/ campagne de dépistage de la lèpre (5/an)	3 campagnes ont été réalisées	60%	
Organiser 2 jeux concours/trimestre à l'intention des communautés	3 jeux concours ont été réalisés durant cette année	37,5 %	
Produire et diffuser des émissions, Ninde, spots et Magazines à la radio et TV sur la TB et la lèpre (au moins 1/trimestre)	8 émissions et 4 spots et Ninde ont été réalisés et diffusés à la radio et 2 spots télévisés l'un sur la TB et 1 spot sur la lèpre	200 %	
Organiser un atelier média/an	1 atelier média a été effectué	100 %	
Produire des émissions, TV sur la TB et la lèpre (au moins 1/an)	1 émission et un 1 spot sur la TB et la lèpre ont été diffusés	100 %	
Produire et distribuer des affiches et dépliants sur la	La distribution est continue mais pas eu	50 %	



lèpre	production d'autres affiches et dépliants		
Produire une boîte à image sur la lèpre	Réalisé mais reste en cours de multiplication	50 %	
<b>Activités réalisées hors plan</b>		Cette activité figurait sur le plan d'action de l'OMS	
<ul style="list-style-type: none"> <li>• Formation des médiateurs de santé oeuvrant dans les milieux hospitaliers</li> <li>• Formation/ mobilisation de 11 TPS du BPS Gitega sur la récupération des abandons</li> </ul>		100 %	
<b>Taux global d'exécution</b>		<b>88,8 %</b>	

#### Points faibles

- Certaines activités n'ont pas été réalisées.

#### Points forts

- Avec les mobilisations/sensibilisations dans les écoles secondaires, des clubs Stop TB ont vu le jour dans différentes écoles.
- Toutes les activités qui ont été financées ont été exécutées en totalité.
- Les rapports ont été rédigés et transmis dans les délais requis.

Les activités IEC prévues dans le plan d'action 2008 ont été exécutées presque en totalité malgré qu'il y ait eu des retards qui se sont manifestés pour certaines activités en l'occurrence la production de la boîte à images lèpre.

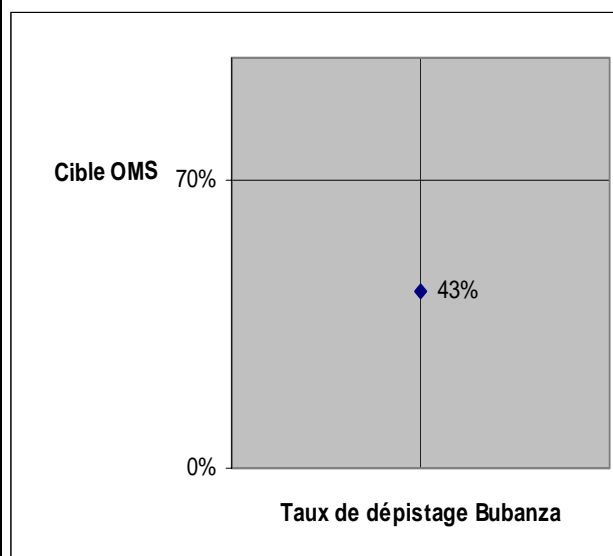
Lors des mobilisations, nous avons constaté que la population ne dispose pas beaucoup de connaissances en la matière ; d'où, il s'avère d'une grande importance d'étendre le réseau de communication et de multiplier les séances de mobilisation de la population par la communication de proximité.

Il s'avère également nécessaire de mettre sur place un mécanisme de suivi des activités des clubs Stop TB et de les appuyer en cas de besoins.

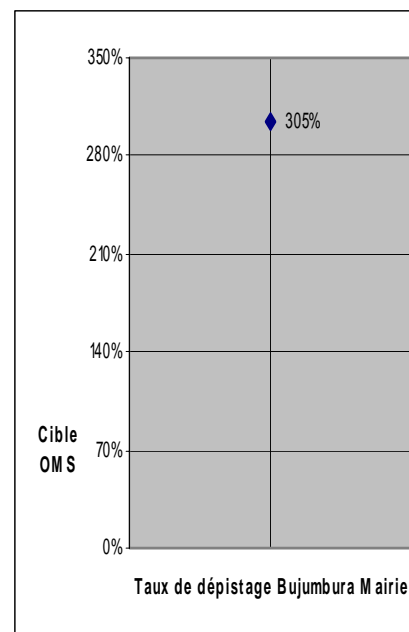
**Annexes**

*Annexe 1. Le dépistage : cas de tuberculose dépistés par centre*

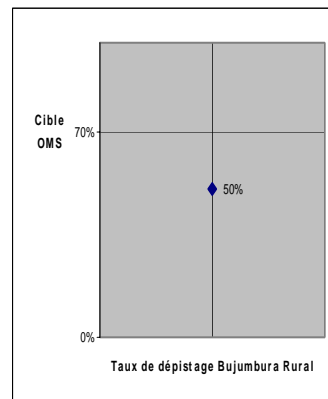
Bubanza	CDT	TPM +	R	E	RAA	TPM -	TPMNF	TEP	Total	Bubanza TPM+ attendus	Bubanza taux de dépistage
Bubanza	Hôp. Bubanza	30	1	2	0	12	8.00	15	68	368	43%
	% du total	44.1%	1.5%	2.9%	0.0%	17.6%	11.8%	22.1%	100.0%		
Bubanza	C.S. Gihanga	14	0	0	0	7	0	3	24		
	% du total	58.3%	0.0%	0.0%	0.0%	29.2%	0.0%	12.5%	100.0%		
Bubanza	C.S. Musigati	10	0	0	0	0	0	0	10		
	% du total	100.0%	0.0%	0.0%	0.0%	0.0%	0.0%	0.0%	100.0%		
Bubanza	C.S. Ngara	25	0	0	0	0	0	0	25		
	% du total	100.0%	0.0%	0.0%	0.0%	0.0%	0.0%	0.0%	100.0%		
Bubanza	C.S. Ruyange	17	0	0	0	0	0	0	17		
	% du total	100.0%	0.0%	0.0%	0.0%	0.0%	0.0%	0.0%	100.0%		
Bubanza	C.S. Mpanda	41	0	1	0	0	0	0	42		
	% du total	97.6%	0.0%	2.4%	0.0%	0.0%	0.0%	0.0%	100.0%		
Bubanza	C.S. Ntamba	4	0	0	0	0	0	0	4		
	% du total	100.0%	0.0%	0.0%	0.0%	0.0%	0.0%	0.0%	100.0%		
Bubanza	C.S. Ninga	18	0	0	0	0	0	0	18		
	% du total	100.0%	0.0%	0.0%	0.0%	0.0%	0.0%	0.0%	100.0%		
Bubanza	Total Bubanza	159	1	3	0	19	8	18	208		
	% du total	76.4%	0.5%	1.4%	0.0%	9.1%	3.8%	8.7%	100.0%		



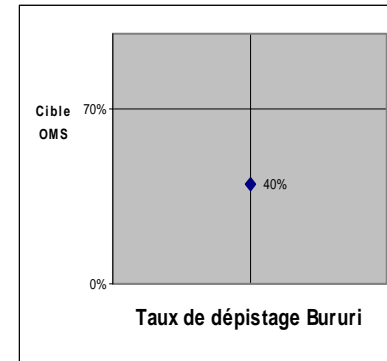
Buja Mairie										B.Mairie TPM+ attendu	B.Mairie taux de dépistage
Buja Mairie	CATB	939	43	6	8	156	42	674	1868		
	% du total	50.3%	2.3%	0.3%	0.4%	8.4%	2.2%	36.1%	100.0%	406	305%
Buja Mairie	CHUK	29	6	0	0	21	6	208	270		
	% du total	10.7%	2.2%	0.0%	0.0%	7.8%	2.2%	77.0%	100.0%		
Buja Mairie	CPLR	13	1	0	0	3	0	31	48		
	% du total	27.1%	2.1%	0.0%	0.0%	6.3%	0.0%	64.6%	100.0%		
Buja Mairie	HMK	29	1	0	1	9	3	80	123		
	% du total	23.6%	0.8%	0.0%	0.8%	7.3%	2.4%	65.0%	100.0%		
Buja Mairie	HPRC	37	4	1	0	41	17	150	250		
	% du total	14.8%	1.6%	0.4%	0.0%	16.4%	6.8%	60.0%	100.0%		
Buja Mairie	C.S. Kigobe	48	1	0	0	0	0	0	49		
	% du total	98.0%	2.0%	0.0%	0.0%	0.0%	0.0%	0.0%	100.0%		
Buja Mairie	C.S. Kinama	58	2	2	0	0	0	0	62		
	% du total	93.5%	3.2%	3.2%	0.0%	0.0%	0.0%	0.0%	100.0%		
Buja Mairie	Prison Mpimba	19	1	0	0	1	0	2	23		
	% du total	82.6%	4.3%	0.0%	0.0%	4.3%	0.0%	8.7%	100.0%		
Buja Mairie	C.S. Musaga	14	1	0	1	0	0	0	16		
	% du total	87.5%	6.3%	0.0%	6.3%	0.0%	0.0%	0.0%	100.0%		
Buja Mairie	C.S. Ngagara	38	3	0	3	0	0	0	44		
	% du total	86.4%	6.8%	0.0%	6.8%	0.0%	0.0%	0.0%	100.0%		
Buja Mairie	S.W.A.A.	8	3	0	0	4	1	20	36		
	% du total	22.2%	8.3%	0.0%	0.0%	11.1%	2.8%	55.6%	100.0%		
Buja Mairie	C.S. Kanyosha	7	0	0	0	0	0	0	7		
	% du total	100.0%	0.0%	0.0%	0.0%	0.0%	0.0%	0.0%	100.0%		
Buja Mairie	Total Buja Mairie	1239	66	9	13	235	69	1165	2796		
	% du total	44.3%	2.4%	0.3%	0.5%	8.4%	2.5%	41.7%	100.0%		



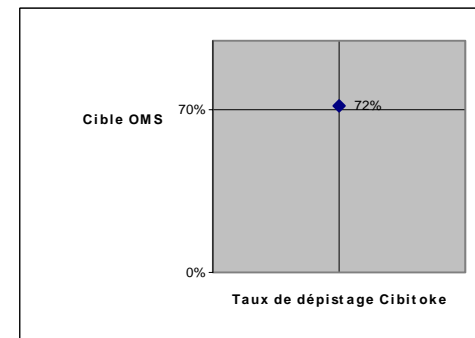
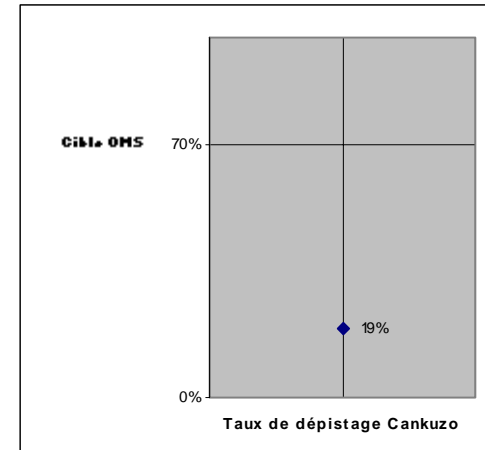
Buja. Rural	CDT	IPM +	R	E	RAA	IPM -	IPMNF	IEP	Total	B.Rural TPM+ attendus	B.Rural taux de dépistage
Buja. Rural	C.N.T. Gatumba	11	1	0	0	10	1.00	39	62	543	50%
	% du total	17.7%	1.6%	0.0%	0.0%	16.1%	1.6%	62.9%	100.0%		
Buja. Rural	Hôp. Jenda	3.00	0	0	0	6	1.00	2	12		
	% du total	25.0%	0.0%	0.0%	0.0%	50.0%	8.3%	16.7%	100.0%		
Buja. Rural	C.N.T. Kabezi	0.00	0	0	0	0	0	0	0		
	% du total	#DIV/0!	#DIV/0!	#####	#DIV/0!	#DIV/0!	#DIV/0!	#DIV/0!	#DIV/0!		
Buja. Rural	C.S. Rushubi	7	2	0	0	1	0	0	10		
	% du total	70.0%	20.0%	0.0%	0.0%	10.0%	0.0%	0.0%	100.0%		
Buja. Rural	C.S. Ruyaga	13	0	0	0	0	0	0	13		
	% du total	100.0%	0.0%	0.0%	0.0%	0.0%	0.0%	0.0%	100.0%		
Buja. Rural	Hôp. Rwibaga	6	0	0	0	1	0	0	7		
	% du total	85.7%	0.0%	0.0%	0.0%	14.3%	0.0%	0.0%	100.0%		
Buja. Rural	C.S. Mutumba	25	1	0	0	0	0	0	26		
	% du total	96.2%	3.8%	0.0%	0.0%	0.0%	0.0%	0.0%	100.0%		
Buja. Rural	C.S. Marmvya	29	0	0	0	0	0	0	29		
	% du total	100.0%	0.0%	0.0%	0.0%	0.0%	0.0%	0.0%	100.0%		
Buja. Rural	C.S. Gatumba	18	0	0	0	0	0	0	18		
	% du total	100.0%	0.0%	0.0%	0.0%	0.0%	0.0%	0.0%	100.0%		
Buja. Rural	C.S. Kabezi	97	0	0	0	0	0	0	97		
	% du total	100.0%	0.0%	0.0%	0.0%	0.0%	0.0%	0.0%	100.0%		
Buja. Rural	C.S. Mubimbi	1.00	0	0	0	0	0	0	1		
	% du total	100.0%	0.0%	0.0%	0.0%	0.0%	0.0%	0.0%	100.0%		
Buja. Rural	C.S. Gitaza	24	0	1	0	0	0	0	25		
	% du total	100.0%	0.0%	0.0%	0.0%	0.0%	0.0%	0.0%	100.0%		
Buja. Rural	c.s Mageyo	1.00	0	0	0	0	0	0	1		
	% du total	100.0%	0.0%	0.0%	0.0%	0.0%	0.0%	0.0%	100%		
Buja. Rural	C.S. Magara	31	0	0	1	0	0	0	32		
	% du total	96.9%	0.0%	0.0%	3.1%	0.0%	0.0%	0.0%	100.0%		
Buja. Rural	C.S. Nyabiraba	6	0	0	0	0	0	0	6		
	% du total	100.0%	0.0%	0.0%	0.0%	0.0%	0.0%	0.0%	100.0%		
Buja. Rural	Total Buja. Rural	272	4	1	1	18	2	41	339		
	% du total	80.2%	1.2%	0.3%	0.3%	5.3%	0.6%	12.1%	100.0%		



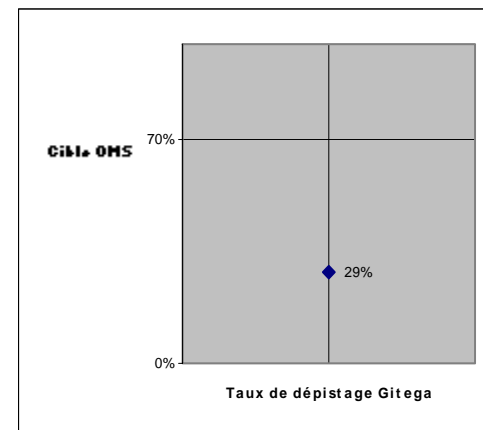
Bururi	Hôp. Bururi	22	0	0	0	6	0	9	37	Bururi TPM+ attendu	Bururi taux de dépist
	% du total	59.5%	0.0%	0.0%	0.0%	16.2%	0.0%	24.3%	100.0%	541	40%
Bururi	C.S Murago	49	0	0	0	0	0	1	50		
	% du total	98.0%	0.0%	0.0%	0.0%	0.0%	0.0%	2.0%	100.0%		
Bururi	C.S. Karonda	6	0	1	0	1	0	0	8		
	% du total	75.0%	0.0%	12.5%	0.0%	12.5%	0.0%	0.0%	100.0%		
Bururi	Hôp. Matana	5	0	0	0	0	0	1	6		
	% du total	83.3%	0.0%	0.0%	0.0%	0.0%	0.0%	16.7%	100.0%		
Bururi	C.S. Minago	9	0	0	0	0	0	0	9		
	% du total	100.0%	0.0%	0.0%	0.0%	0.0%	0.0%	0.0%	100.0%		
Bururi	C.S Mugamba	0.00	0	0	0	0	0	0	0		
	% du total	#DIV/0!	#DIV/0!	#####	#DIV/0!	#DIV/0!	#DIV/0!	#DIV/0!	#DIV/0!		
Bururi	Hôp. Rumonge	85	1	0	0	26	4.00	111	227		
	% du total	37.4%	0.4%	0.0%	0.0%	11.5%	1.8%	48.9%	100.0%		
Bururi	Hôp. Rutovu	10	0	0	0	4	0	14	28		
	% du total	35.7%	0.0%	0.0%	0.0%	14.3%	0.0%	50.0%	100.0%		
Bururi	C.S. Rema	8	0	0	0	1	2.00	1	12		
	% du total	66.7%	0.0%	0.0%	0.0%	8.3%	16.7%	8.3%	100.0%		
Bururi	C.S. Munini	0.00	0	0	0	0	0	0	0		
	% du total	#DIV/0!	#DIV/0!	#####	#DIV/0!	#DIV/0!	#DIV/0!	#DIV/0!	#DIV/0!		
Bururi	C.S. Butwe	1.00	1	0	0	0	0	0	2		
	% du total	50.0%	50.0%	0.0%	0.0%	0.0%	0.0%	0.0%	100.0%		
Bururi	C.S. Muyama	3.00	0	0	0	0	0	0	3		
	% du total	100.0%	0.0%	0.0%	0.0%	0.0%	0.0%	0.0%	100.0%		
Bururi	C.s Rumeza	4	0	0	0	0	0	0	4		
	% du total	100.0%	0.0%	0.0%	0.0%	0.0%	0.0%	0.0%	100.0%		
	C.S. Kigutu	6	0	0	0	1	0	0	7		
	% du total	85.7%	0.0%	0.0%	0.0%	14.3%	0.0%	0.0%	100%		
Bururi	C.s Rweza	6	0	0	0	0	0	0	6		
	% du total	100.0%	0.0%	0.0%	0.0%	0.0%	0.0%	0.0%	100.0%		
Bururi	C.s Nyagihotora	0.00	0	0	0	1	0	0	1		
	% du total	0.0%	0.0%	0.0%	0.0%	100.0%	0.0%	0.0%	100.0%		
Bururi	Total Bururi	214	2	1	0	39	6	137	400		
	% du total	53.5%	0.5%	0.3%	0.0%	9.8%	1.5%	34.3%	100.0%		



Cankuzo	CDT	TPM +	R	E	RAA	TPM -	TPMNF	TEP	Total	Cankuzo TPM+ atten	Cankuzo taux de dépistaç
Cankuzo	Hôp. Cankuzo	17	1	0	0	3	0	5	26	<b>216</b>	<b>19%</b>
	% du total	65.4%	3.8%	0.0%	0.0%	11.5%	0.0%	19.2%	100.0%		
Cankuzo	C.S. Gishungu	0.00	0	0	0	0	0	0	0	<b>496</b>	<b>72%</b>
	% du total	#DIV/0!	#DIV/0!	#####	#DIV/0!	#DIV/0!	#DIV/0!	#DIV/0!	#DIV/0!		
Cankuzo	C.S. Kigamba	4	0	0	0	0	0	0	4	<b>496</b>	<b>72%</b>
	% du total	100.0%	0.0%	0.0%	0.0%	0.0%	0.0%	0.0%	100.0%		
Cankuzo	C.S. Murore	11	2	0	0	2	0	2	17	<b>496</b>	<b>72%</b>
	% du total	64.7%	11.8%	0.0%	0.0%	11.8%	0.0%	11.8%	100.0%		
Cankuzo	C.S. Ntunda	0.00	0	0	0	0	0	0	0	<b>496</b>	<b>72%</b>
	% du total	#DIV/0!	#DIV/0!	#####	#DIV/0!	#DIV/0!	#DIV/0!	#DIV/0!	#DIV/0!		
Cankuzo	C.S. Muyaga	1.00	0	0	0	0	0	0	1	<b>496</b>	<b>72%</b>
	% du total	100.0%	0.0%	0.0%	0.0%	0.0%	0.0%	0.0%	100.0%		
Cankuzo	C.S. Twinkwavu	8	0	0	0	0	0	0	8	<b>496</b>	<b>72%</b>
	% du total	100.0%	0.0%	0.0%	0.0%	0.0%	0.0%	0.0%	100.0%		
Cankuzo	Total Cankuzo	41	3	0	0	5	0	7	56	<b>496</b>	<b>72%</b>
	% du total	73.2%	5.4%	0.0%	0.0%	8.9%	0.0%	12.5%	100.0%		
Cibitoke	Hôp. Cibitoke	55	0	2	0	8	1.00	9	75	<b>496</b>	<b>72%</b>
	% du total	73.3%	0.0%	2.7%	0.0%	10.7%	1.3%	12.0%	100.0%		
Cibitoke	C.S. Buganda	16	0	0	0	0	0	0	16	<b>496</b>	<b>72%</b>
	% du total	100.0%	0.0%	0.0%	0.0%	0.0%	0.0%	0.0%	100.0%		
Cibitoke	C.S. Butara	10	0	0	1	0	0	0	11	<b>496</b>	<b>72%</b>
	% du total	90.9%	0.0%	0.0%	9.1%	0.0%	0.0%	0.0%	100.0%		
Cibitoke	C.S. Kaburantwa	110	3	0	7	0	0	0	120	<b>496</b>	<b>72%</b>
	% du total	91.7%	2.5%	0.0%	5.8%	0.0%	0.0%	0.0%	100.0%		
Cibitoke	Hôp. Mabayi	22	1	0	0	2	0	8	33	<b>496</b>	<b>72%</b>
	% du total	66.7%	3.0%	0.0%	0.0%	6.1%	0.0%	24.2%	100.0%		
Cibitoke	C.S. Mugina	30	1	0	0	0	0	0	31	<b>496</b>	<b>72%</b>
	% du total	96.8%	3.2%	0.0%	0.0%	0.0%	0.0%	0.0%	100.0%		
Cibitoke	C.S. Masango	42	4	0	0	0	0	0	46	<b>496</b>	<b>72%</b>
	% du total	91.3%	8.7%	0.0%	0.0%	0.0%	0.0%	0.0%	100.0%		
Cibitoke	C.S. Rugombo	55	3	1	0	0	0	0	59	<b>496</b>	<b>72%</b>
	% du total	93.2%	5.1%	1.7%	0.0%	0.0%	0.0%	0.0%	100.0%		
Cibitoke	C.S. Murwi	7	0	0	0	0	0	0	7	<b>496</b>	<b>72%</b>
	% du total	100.0%	0.0%	0.0%	0.0%	0.0%	0.0%	0.0%	100.0%		
Cibitoke	C.S. Buhindo	11	0	0	0	0	0	0	11	<b>496</b>	<b>72%</b>
	% du total	100.0%	0.0%	0.0%	0.0%	0.0%	0.0%	0.0%	100.0%		
Cibitoke	Total Cibitoke	358	12	3	8	10	1	17	409	<b>496</b>	<b>72%</b>
	% du total	87.5%	2.9%	0.7%	2.0%	2.4%	0.2%	4.2%	100.0%		



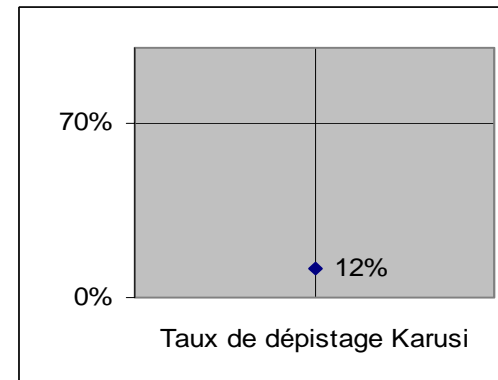
Gitega	CDT	TPM +	R	E	RAA	TPM -	TPMNF	TEP	Total	Gitega TPM+ attend	Gitega taux de dépist
Gitega	Hôp. Gitega	31	1	0	0	12	3.00	53	100	773	29%
	% du total	31.0%	1.0%	0.0%	0.0%	12.0%	3.0%	53.0%	100.0%		
Gitega	Prison Gitega	1.00	0	0	0	0	0	0	1		
	% du total	100.0%	0.0%	0.0%	0.0%	0.0%	0.0%	0.0%	100.0%		
Gitega	Buraza	0.00	0	0	0	0	0	0	0		
	% du total	#DIV/0!	#DIV/0!	#####	#DIV/0!	#DIV/0!	#DIV/0!	#DIV/0!	#DIV/0!		
Gitega	C.s Bugendana	1.00	0	0	0	0	0	0	1		
	% du total	100.0%	0.0%	0.0%	0.0%	0.0%	0.0%	0.0%	100%		
Gitega	C.S. Kibimba	17	2	0	0	1	0	6	26		
	% du total	65.4%	7.7%	0.0%	0.0%	3.8%	0.0%	23.1%	100.0%		
Gitega	C.S. Kibuye	22	1	0	1	0	0	0	24		
	% du total	91.7%	4.2%	0.0%	4.2%	0.0%	0.0%	0.0%	100.0%		
Gitega	Hôp. Mutaho	9	0	0	0	0	0	0	9		
	% du total	100.0%	0.0%	0.0%	0.0%	0.0%	0.0%	0.0%	100.0%		
Gitega	Hôp. Mutoyi	62	0	0	0	55	19.00	137	273		
	% du total	22.7%	0.0%	0.0%	0.0%	20.1%	7.0%	50.2%	100.0%		
Gitega	C.S. Nyabiraba	16	0	0	0	0	0	0	16		
	% du total	100.0%	0.0%	0.0%	0.0%	0.0%	0.0%	0.0%	100.0%		
Gitega	C.S. Rwisabi	16	1	0	0	0	0	0	17		
	% du total	94.1%	5.9%	0.0%	0.0%	0.0%	0.0%	0.0%	100.0%		
Gitega	CAT Gitega	23	1	0	1	6	7.00	52	90		
	% du total	25.6%	1.1%	0.0%	1.1%	6.7%	7.8%	57.8%	100.0%		
Gitega	C.S. Murayi	1.00	0	0	0	0	0	0	1		
	% du total	100.0%	0.0%	0.0%	0.0%	0.0%	0.0%	0.0%	100.0%		
Gitega	C.S. Makebuko	4	0	1	0	0	0	1	6		
	% du total	66.7%	0.0%	16.7%	0.0%	0.0%	0.0%	16.7%	100.0%		
Gitega	C.S. Niita	4	0	0	0	0	0	0	4		
	% du total	100.0%	0.0%	0.0%	0.0%	0.0%	0.0%	0.0%	100.0%		
Gitega	C.S. Giheta	0.00	0	0	0	0	0	0	0		
	% du total	#DIV/0!	#DIV/0!	#####	#DIV/0!	#DIV/0!	#DIV/0!	#DIV/0!	#DIV/0!		
Gitega	C.S. Mushasha	9	1	0	0	6	0	5	21		
	% du total	42.9%	4.8%	0.0%	0.0%	28.6%	0.0%	23.8%	100.0%		
Gitega	C.S. Gasunu	7	0	0	0	0	0	0	7		
	% du total	100.0%	0.0%	0.0%	0.0%	0.0%	0.0%	0.0%	100.0%		
Gitega	Total Gitega	223	7	0	2	80	29	253	596		
	% du total	37.4%	1.2%	0.0%	0.3%	13.4%	4.9%	42.4%	100.0%		



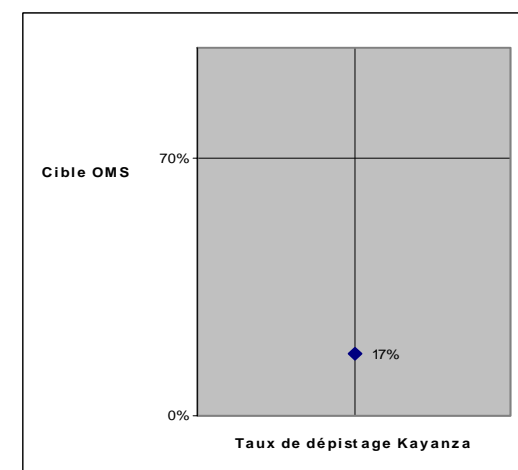


Karusi	Hôp. Buhiga	8	0	0	0	1	1	2	12		
	% du total	66.7%	0.0%	0.0%	0.0%	8.3%	8.3%	16.7%	100%		
Karusi	C.S. Bugenyuzi	14	2	1	0	7	0	1	25		
	% du total	56.0%	8.0%	4.0%	0.0%	28.0%	0.0%	4.0%	100%		
Karusi	C.S. Gatonde	12	1	0	0	0	0	0	13		
	% du total	92.3%	7.7%	0.0%	0.0%	0.0%	0.0%	0.0%	100%		
Karusi	C.S. Gitaramuka	8	0	0	0	0	0	0	8		
	% du total	100.0%	0.0%	0.0%	0.0%	0.0%	0.0%	0.0%	100%		
Karusi	C.S. Karusi	1.00	0	0	0	0	0	0	1		
	% du total	100.0%	0.0%	0.0%	0.0%	0.0%	0.0%	0.0%	100%		
Karusi	C.S. Gihogazi	8	0	0	0	0	0	0	8		
	% du total	100.0%	0.0%	0.0%	0.0%	0.0%	0.0%	0.0%	100%		
Karusi	C.S. Nyabibuye	1.00	0	0	0	0	0	0	1		
	% du total	100.0%	0.0%	0.0%	0.0%	0.0%	0.0%	0.0%	100%		
Karusi	Total Karusi	52	3	1	0	8	1	3	68		
	% du total	76.5%	4.4%	1.5%	0.0%	11.8%	1.5%	4.4%	100%		
Kayanza	CDT	TPM +	R	E	RAA	TPM -	TPMNF	TEP	Total		
Kayanza	Hôp. Kayanza	14	0	0	0	13	8.00	33	68		
	% du total	20.6%	0.0%	0.0%	0.0%	19.1%	11.8%	48.5%	100.0%		
Kayanza	C.S. Buraniro	37	1	0	0	0	0	0	38		
	% du total	97.4%	2.6%	0.0%	0.0%	0.0%	0.0%	0.0%	100.0%		
Kayanza	C.S. Gatara	14	0	0	0	0	0	0	14		
	% du total	100.0%	0.0%	0.0%	0.0%	0.0%	0.0%	0.0%	100.0%		
Kayanza	C.S. Musema	4	0	0	0	5	1.00	13	23		
	% du total	17.4%	0.0%	0.0%	0.0%	21.7%	4.3%	56.5%	100.0%		
Kayanza	C.S. Jene	4	0	0	0	0	0	0	4		
	% du total	100.0%	0.0%	0.0%	0.0%	0.0%	0.0%	0.0%	100.0%		
Kayanza	C.S. Rwegura	0.00	0	0	0	0	0	0	0		
	% du total	#DIV/0!	#DIV/0!	#####	#DIV/0!	#DIV/0!	#DIV/0!	#DIV/0!	#DIV/0!		
Kayanza	C.S. Mubuga	2.00	0	0	0	0	0	0	2		
	% du total	100.0%	0.0%	0.0%	0.0%	0.0%	0.0%	0.0%	100.0%		
Kayanza	C.S. Maranyva	4	0	1	0	0	0	1	6		
	% du total	66.7%	0.0%	16.7%	0.0%	0.0%	0.0%	16.7%	100.0%		
Kayanza	C.S. Rukago	5	3	0	1	0	0	0	9		
	% du total	55.6%	33.3%	0.0%	11.1%	0.0%	0.0%	0.0%	100.0%		
Kayanza	C.S. Muhanga I	5	0	0	0	0	0	0	5		
	% du total	100.0%	0.0%	0.0%	0.0%	0.0%	0.0%	0.0%	100.0%		
Kayanza	C.S. Gasenyi	7	0	0	0	0	0	0	7		
	% du total	100.0%	0.0%	0.0%	0.0%	0.0%	0.0%	0.0%	100.0%		
Kayanza	C.S. Banga	1.00	0	0	0	0	0	0	1		
	% du total	100.0%	0.0%	0.0%	0.0%	0.0%	0.0%	0.0%	100.0%		
Kayanza	Total Kayanza	97	4	1	1	18	9	47	177		
	% du total	54.8%	2.3%	0.6%	0.6%	10.2%	5.1%	26.6%	100.0%		

**Karusi TPM+ attend** **Karusi taux de dépistage**  
**436** **12%**

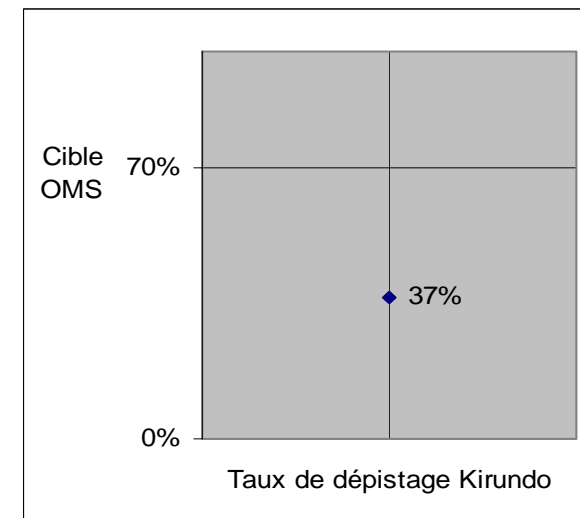


**Kayanza TPM+ atter** **Kayanza taux de dépistage**  
**584** **17%**

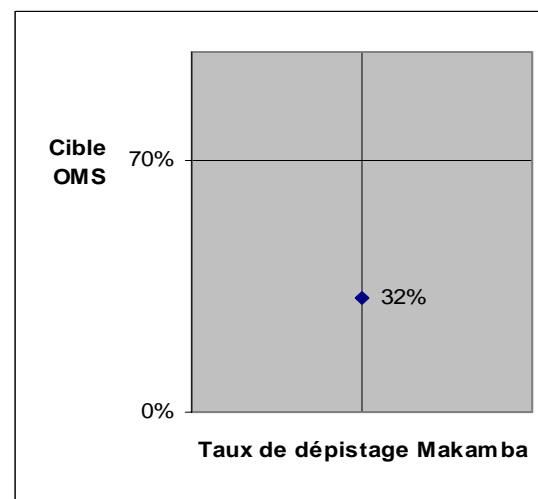


Kirundo	Hôp. Kirundo	53	2	0	0	22	9.00	15	101
	% du total	52.5%	2.0%	0.0%	0.0%	21.8%	8.9%	14.9%	100.0%
Kirundo	C.S. Buhoro	20	1	0	0	0	0	0	21
	% du total	95.2%	4.8%	0.0%	0.0%	0.0%	0.0%	0.0%	100.0%
Kirundo	Gasura	41	4	0	0	0	0	0	45
	% du total	91.1%	8.9%	0.0%	0.0%	0.0%	0.0%	0.0%	100.0%
Kirundo	C.S. Gitobe	7	1	0	0	0	0	0	8
	% du total	87.5%	12.5%	0.0%	0.0%	0.0%	0.0%	0.0%	100.0%
Kirundo	C.S. Kigozi	17	0	0	0	0	0	0	17
	% du total	100.0%	0.0%	0.0%	0.0%	0.0%	0.0%	0.0%	100.0%
Kirundo	C.S. Murore	22	0	0	0	0	0	0	22
	% du total	100.0%	0.0%	0.0%	0.0%	0.0%	0.0%	0.0%	100.0%
Kirundo	C.S. Ntega	32	0	1	0	1	0	0	34
	% du total	94.1%	0.0%	2.9%	0.0%	2.9%	0.0%	0.0%	100.0%
Kirundo	C.S. Ruhehe	25	0	0	0	0	1.00	0	26
	% du total	96.2%	0.0%	0.0%	0.0%	0.0%	3.8%	0.0%	100.0%
Kirundo	C.s Nyagisozi	5	1	0	0	0	0	0	6
	% du total	83.3%	16.7%	0.0%	0.0%	0.0%	0.0%	0.0%	100%
Kirundo	C.S. Mukenke	4	0	0	0	2	1.00	6	13
	% du total	30.8%	0.0%	0.0%	0.0%	15.4%	7.7%	46.2%	100.0%
Kirundo	Total Kirundo	226	8	1	0	25	11	21	293
	% du total	77.1%	2.7%	0.3%	0.0%	8.5%	3.8%	7.2%	100.0%
Makamba	CDT	TPM +	R	E	RAA	TPM -	TPMNF	TEP	Total
Makamba	Hôp. Makamba	38	2	0	0	35	6.00	41	122
	% du total	31.1%	1.6%	0.0%	0.0%	28.7%	4.9%	33.6%	100.0%
Makamba	C.S. Kayogoro I	28	3	0	0	0	0	0	31
	% du total	90.3%	9.7%	0.0%	0.0%	0.0%	0.0%	0.0%	100.0%
Makamba	C.S. Mabanda	15	1	0	0	1	0	0	17
	% du total	88.2%	5.9%	0.0%	0.0%	5.9%	0.0%	0.0%	100.0%
Makamba	C.S. Bukeye	4	0	0	0	0	0	0	4
	% du total	100.0%	0.0%	0.0%	0.0%	0.0%	0.0%	0.0%	100.0%
Makamba	C.S. Vugizo	6	0	0	0	0	0	0	6
	% du total	100.0%	0.0%	0.0%	0.0%	0.0%	0.0%	0.0%	100.0%
Makamba	C.S. Nyanza-Lac	50	1	0	0	15	4.00	38	108
	% du total	46.3%	0.9%	0.0%	0.0%	13.9%	3.7%	35.2%	100.0%
Makamba	C.S. Kiyange	4	2	0	0	0	0	0	6
	% du total	66.7%	33.3%	0.0%	0.0%	0.0%	0.0%	0.0%	100.0%
Makamba	C.S. Kabonga	5	2	1	0	0	0	0	8
	% du total	62.5%	25.0%	12.5%	0.0%	0.0%	0.0%	0.0%	100.0%
Makamba	Total Makamba	150	11	1	0	51	10	79	302
	% du total	49.7%	3.6%	0.3%	0.0%	16.9%	3.3%	26.2%	100.0%

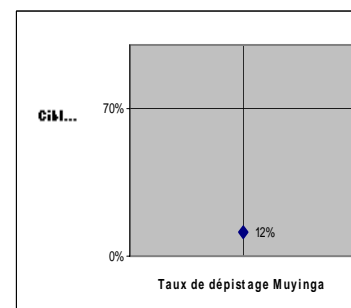
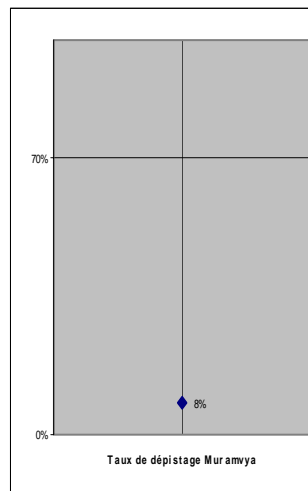
**Kirundo TPM+ atten** **Kirundo taux de dépistage**  
**616** **37%**



**Makamba TPM+ atte** **Makamba taux de dépistage**  
**472** **32%**

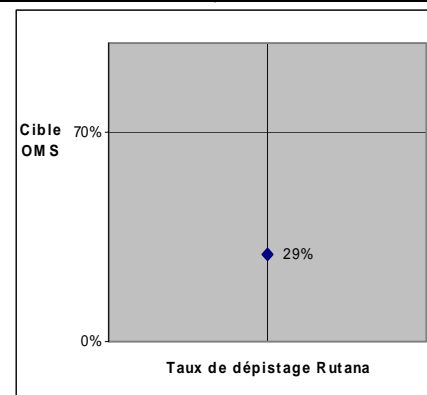


Muramvya	CDT	TPM +	R	E	RAA	TPM -	TPMNF	TEP	Total	Muramvya TPM+ att	Muramvya taux de dépistage
Muramvya	Hôp. Muramvya	8	0	0	1	10	2.00	26	47	309	8%
	% du total	17.0%	0.0%	0.0%	2.1%	21.3%	4.3%	55.3%	100.0%		
Muramvya	C.S. Kiganda	7	0	0	0	3	0	2	12		
	% du total	58.3%	0.0%	0.0%	0.0%	25.0%	0.0%	16.7%	100.0%		
Muramvya	C.S. Bukeye	3.00	0	0	0	0	0	0	3		
	% du total	100.0%	0.0%	0.0%	0.0%	0.0%	0.0%	0.0%	100.0%		
Muramvya	C.S. Kivoga	0.00	0	0	0	0	0	0	0		
	% du total	#DIV/0!	#DIV/0!	#####	#DIV/0!	#DIV/0!	#DIV/0!	#DIV/0!	#DIV/0!		
Muramvya	C.S. Bugarama	2.00	0	0	0	0	0	0	2		
	% du total	100.0%	0.0%	0.0%	0.0%	0.0%	0.0%	0.0%	100.0%		
Muramvya	C.S. Munanira	5	0	0	0	0	0	0	5		
	% du total	100.0%	0.0%	0.0%	0.0%	0.0%	0.0%	0.0%	100.0%		
Muramvya	C.S. Gasura	0.00	1	0	0	0	0	0	1		
	% du total	0.0%	100.0%	0.0%	0.0%	0.0%	0.0%	0.0%	100.0%		
Muramvya	Total Muramvya	25	1	0	1	13	2	28	70		
	% du total	35.7%	1.4%	0.0%	1.4%	18.6%	2.9%	40.0%	100.0%		
Muyinga	Hôp. Muyinga	20	1	0	0	26	5.00	37	89	618	12%
	% du total	22.5%	1.1%	0.0%	0.0%	29.2%	5.6%	41.6%	100.0%		
Muyinga	C.S. Gisanze	7	1	0	0	0	0	0	8		
	% du total	87.5%	12.5%	0.0%	0.0%	0.0%	0.0%	0.0%	100.0%		
Muyinga	C.S. Giteranyi	3.00	0	0	0	0	0	0	3		
	% du total	100.0%	0.0%	0.0%	0.0%	0.0%	0.0%	0.0%	100.0%		
Muyinga	C.S. Kinazi	10	0	0	1	0	0	0	11		
	% du total	90.9%	0.0%	0.0%	9.1%	0.0%	0.0%	0.0%	100.0%		
Muyinga	C.S. Mwakiro	4	0	1	0	0	0	0	5		
	% du total	80.0%	0.0%	20.0%	0.0%	0.0%	0.0%	0.0%	100.0%		
Muyinga	C.S. Ruzo	17	1	0	0	0	0	0	18		
	% du total	94.4%	5.6%	0.0%	0.0%	0.0%	0.0%	0.0%	100.0%		
Muyinga	Kamaramgambo	4	1	0	0	0	0	0	5		
	% du total	80.0%	20.0%	0.0%	0.0%	0.0%	0.0%	0.0%	100.0%		
Muyinga	C.S. Muramba	0.00	0	0	0	0	0	0	0		
	% du total	#DIV/0!	#DIV/0!	#####	#DIV/0!	#DIV/0!	#DIV/0!	#DIV/0!	#DIV/0!		
Muyinga	C.s Gasorwe	7	0	0	0	0	0	0	7		
	% du total	100.0%	0.0%	0.0%	0.0%	0.0%	0.0%	0.0%	100.0%		
Muyinga	Total Muyinga	72	4	1	1	26	5	37	146		
	% du total	49.3%	2.7%	0.7%	0.7%	17.8%	3.4%	25.3%	100.0%		

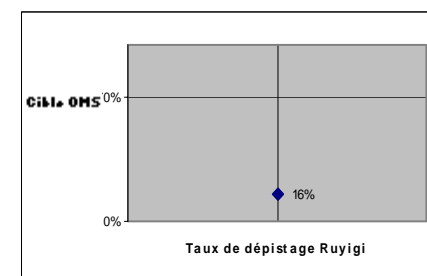


Rutana	Hôp. Rutana	28	2	0	0	21	2.00	16	69
	% du total	40.6%	2.9%	0.0%	0.0%	30.4%	2.9%	23.2%	100.0%
Rutana	Hôp. Gihofi	25	3	0	2	1	0	4	35
	% du total	71.4%	8.6%	0.0%	5.7%	2.9%	0.0%	11.4%	100.0%
Rutana	C.S. Musongati	19	1	0	0	0	0	0	20
	% du total	95.0%	5.0%	0.0%	0.0%	0.0%	0.0%	0.0%	100.0%
Rutana	C.S. Kiguhu	3.00	0	0	0	0	0	0	3
	% du total	100.0%	0.0%	0.0%	0.0%	0.0%	0.0%	0.0%	100.0%
Rutana	C.S. Giharo	13	0	0	0	0	0	0	13
	% du total	100.0%	0.0%	0.0%	0.0%	0.0%	0.0%	0.0%	100.0%
Rutana	C.S. Muhafu	0.00	0	0	0	0	0	0	0
	% du total	#DIV/0!	#DIV/0!	#####	#DIV/0!	#DIV/0!	#DIV/0!	#DIV/0!	#DIV/0!
Rutana	C.s Gitanga	3.00	0	0	0	0	0	0	3
	% du total	100.0%	0.0%	0.0%	0.0%	0.0%	0.0%	0.0%	100.0%
Rutana	<b>Total Rutana</b>	<b>91</b>	<b>6</b>	<b>0</b>	<b>2</b>	<b>22</b>	<b>2</b>	<b>20</b>	<b>143</b>
	% du total	63.6%	4.2%	0.0%	1.4%	15.4%	1.4%	14.0%	100.0%
Ruyigi	Hôp. Ruyigi	23	0	0	1	14	0	13	51
	% du total	45.1%	0.0%	0.0%	2.0%	27.5%	0.0%	25.5%	100.0%
Ruyigi	Hôp. Butezi	1.00	0	0	0	2	0	0	3
	% du total	33.3%	0.0%	0.0%	0.0%	66.7%	0.0%	0.0%	100.0%
Ruyigi	C.S. Gisuru	1.00	0	0	0	0	0	0	1
	% du total	100.0%	0.0%	0.0%	0.0%	0.0%	0.0%	0.0%	100.0%
Ruyigi	Hôp. Kinyinya	31	2	1	0	17	0	17	68
	% du total	45.6%	2.9%	1.5%	0.0%	25.0%	0.0%	25.0%	100.0%
Ruyigi	C.S. Rusengo	0.00	0	0	0	0	0	0	0
	% du total	#DIV/0!	#DIV/0!	#####	#DIV/0!	#DIV/0!	#DIV/0!	#DIV/0!	#DIV/0!
Ruyigi	C.S. Muriza	1.00	0	0	0	0	0	0	1
	% du total	100.0%	0.0%	0.0%	0.0%	0.0%	0.0%	0.0%	100.0%
Ruyigi	C.S. Kirambi	0.00	0	0	0	0	0	0	0
	% du total	#DIV/0!	#DIV/0!	#####	#DIV/0!	#DIV/0!	#DIV/0!	#DIV/0!	#DIV/0!
Ruyigi	C.S. Nyabitare	4	0	0	0	0	0	0	4
	% du total	100.0%	0.0%	0.0%	0.0%	0.0%	0.0%	0.0%	100.0%
Ruyigi	<b>Total Ruyigi</b>	<b>61</b>	<b>2</b>	<b>1</b>	<b>1</b>	<b>33</b>	<b>0</b>	<b>30</b>	<b>128</b>
	% du total	47.7%	1.6%	0.8%	0.8%	25.8%	0.0%	23.4%	100.0%
<b>Grand Total</b>	<b>Burundi</b>	<b>3610</b>	<b>148</b>	<b>23</b>	<b>34</b>	<b>697</b>	<b>165</b>	<b>2188</b>	<b>6865</b>

**Rutana TPM+ attend** **Rutana taux de dépistage**  
**309** **29%**



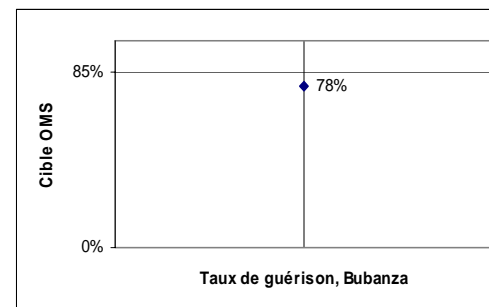
**Ruyigi TPM+ attend** **Ruyigi taux de dépistage**  
**386** **16%**



**Burundi TPM+ atten** **Burundi taux de dépistage**  
**7914** **46%**

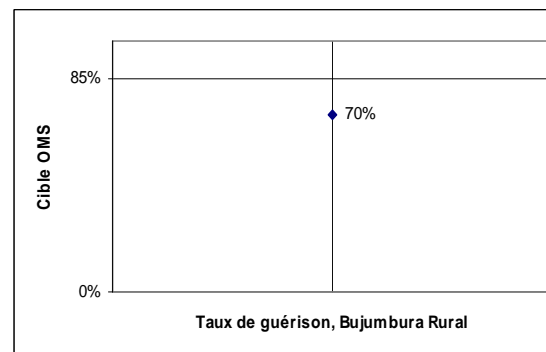
**Annexe 2. Analyse des cohortes par province sanitaire  
BUBANZA**

TYPE DE TB	A	D	E	G	TT	TOTAL	% A	% D	% E	% G	% TT	% TOTAL
PI	1	0	0	0	3	4	25%	0%	0%	0%	75%	100%
TEP	0	5	0	0	23	28	0%	18%	0%	0%	82%	100%
TPM-	1	2	0	0	23	26	4%	8%	0%	0%	88%	100%
TPM+	7	5	2	130	22	166	4%	3%	1%	78%	13%	100%
TPMNF	1	1	0	0	6	8	13%	13%	0%	0%	75%	100%
TOTAL	10	13	2	130	77	232	4%	6%	1%	56%	33%	100%



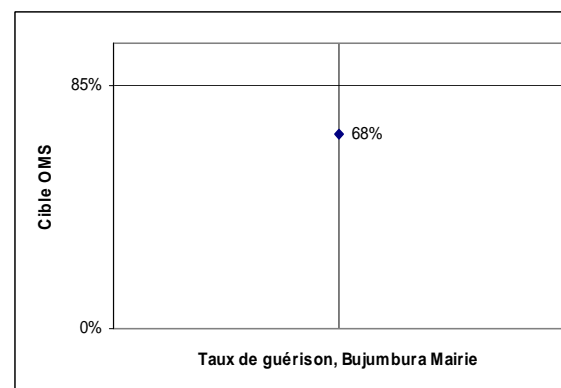
**BUJUMBURA-RURAL**

TYPE DE TB	A	D	E	G	TT	TOTAL	% A	% D	% E	% G	% TT	% TOTAL
PI	1	1	0	0	24	26	4%	4%	0%	0%	92%	100%
TEP	6	10	0	0	65	81	7%	12%	0%	0%	80%	100%
TPM-	2	7	0	0	25	34	6%	21%	0%	0%	74%	100%
TPM+	14	15	0	181	47	257	5%	6%	0%	70%	18%	100%
TPMNF	0	2	0	0	3	5	0%	40%	0%	0%	60%	100%
TOTAL	23	35	0	181	164	403	6%	9%	0%	45%	41%	100%



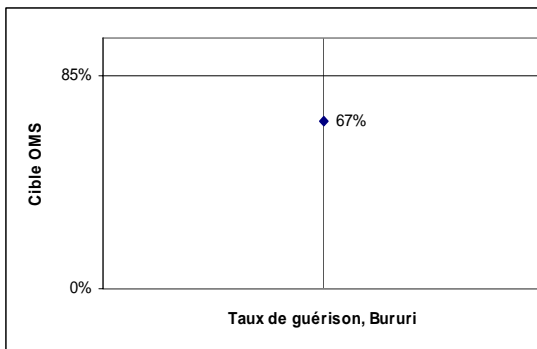
**BUJUMBURA-MAIRIE**

TYPE DE TB	A	D	E	G	TT	TOTAL	% A	% D	% E	% G	% TT	% TOTAL
PI	6	1	0	0	87	94	6%	1%	0%	0%	93%	100%
TEP	75	106	0	0	376	557	13%	19%	0%	0%	68%	100%
TPM-	32	29	0	0	124	185	17%	16%	0%	0%	67%	100%
TPM+	120	43	13	618	116	910	13%	5%	1%	68%	13%	100%
TPMNF	7	2	0	0	24	33	21%	6%	0%	0%	73%	100%
TOTAL	240	181	13	618	727	1779	13%	10%	1%	35%	41%	100%



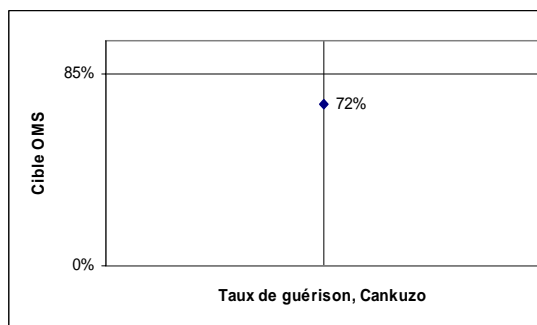
**BURURI**

TYPE DE TB	A	D	E	G	TT	TOTAL	% A	% D	% E	% G	% TT	% TOTAL
PI	0	0	0	0	5	5	0%	0%	0%	0%	100%	100%
TEP	5	9	0	0	76	90	6%	10%	0%	0%	84%	100%
TPM-	1	7	0	2	21	31	3%	23%	0%	6%	68%	100%
TPM+	17	12	0	147	44	220	8%	5%	0%	67%	20%	100%
TPMNF	0	1	0	0	5	6	0%	17%	0%	0%	83%	100%
TOTAL	23	29	0	149	151	352	7%	8%	0%	42%	43%	100%



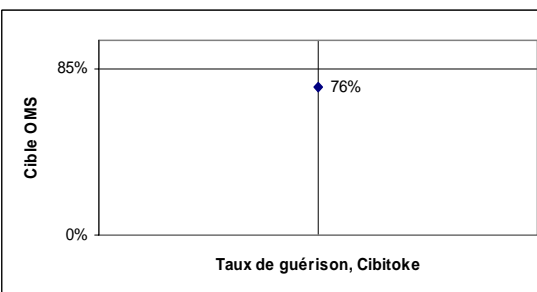
**CANKUZO**

TYPE DE TB	A	D	E	G	TT	TOTAL	% A	% D	% E	% G	% TT	% TOTAL
PI	0	0	0	0	2	2	0%	0%	0%	0%	100%	100%
TEP	1	0	0	0	3	4	25%	0%	0%	0%	75%	100%
TPM-	0	0	0	0	4	4	0%	0%	0%	0%	100%	100%
TPM+	1	2	0	23	6	32	3%	6%	0%	72%	19%	100%
TPMNF	0	0	0	0	0	0	#DIV/0!	#####	#DIV/0!	#####	#DIV/0!	#DIV/0!
TOTAL	2	2	0	23	15	42	5%	5%	0%	55%	36%	100%



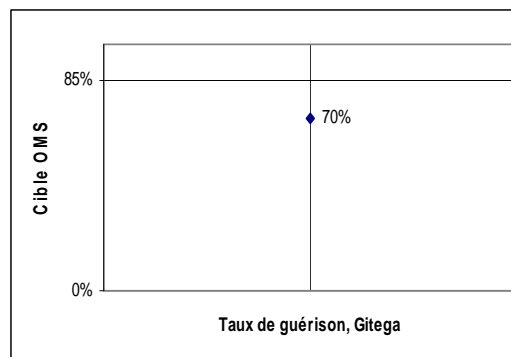
**CIBITOKÉ**

TYPE DE TB	A	D	E	G	TT	TOTAL	% A	% D	% E	% G	% TT	% TOTAL
PI	0	0	0	0	2	2	0%	0%	0%	0%	100%	100%
TEP	2	4	0	1	29	36	6%	11%	0%	3%	81%	100%
TPM-	2	4	0	0	15	21	10%	19%	0%	0%	71%	100%
TPM+	14	9	2	202	40	267	5%	3%	1%	76%	15%	100%
TPMNF	0	0	0	0	1	1	0%	0%	0%	0%	100%	100%
TOTAL	18	17	2	203	87	327	6%	5%	1%	62%	27%	100%



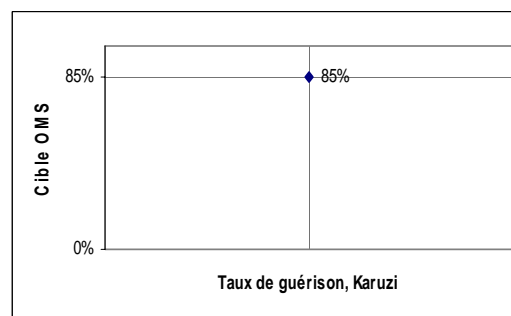
**GITEGA**

TYPE DE TB	A	D	E	G	TT	TOTAL	% A	% D	% E	% G	% TT	% TOTAL
PI	2	3	0	0	16	21	10%	14%	0%	0%	76%	100%
TEP	21	55	0	0	143	219	10%	25%	0%	0%	65%	100%
TPM-	8	9	0	0	59	76	11%	12%	0%	0%	78%	100%
TPM+	12	13	2	162	42	231	5%	6%	1%	70%	18%	100%
TPMNF	0	0	0	0	6	6	0%	0%	0%	0%	100%	100%
TOTAL	43	80	2	162	266	553	8%	14%	0%	29%	48%	100%



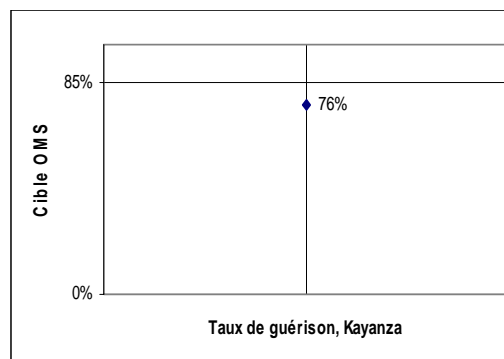
**KARUZI**

TYPE DE TB	A	D	E	G	TT	TOTAL	% A	% D	% E	% G	% TT	% TOTAL
PI	1	1	0	0	2	4	25%	25%	0%	0%	50%	100%
TEP	2	2	0	0	22	26	8%	8%	0%	0%	85%	100%
TPM-	3	3	0	0	7	13	23%	23%	0%	0%	54%	100%
TPM+	4	3	1	56	2	66	6%	5%	2%	85%	3%	100%
TPMNF	0	0	0	0	1	1	0%	0%	0%	0%	100%	100%
TOTAL	10	9	1	56	34	110	9%	8%	1%	51%	31%	100%



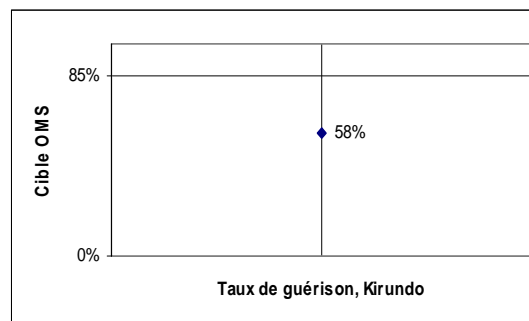
**KAYANZA**

TYPE DE TB	A	D	E	G	TT	TOTAL	% A	% D	% E	% G	% TT	% TOTAL
PI	3	2	0	0	6	11	27%	18%	0%	0%	55%	100%
TEP	6	7	0	0	28	41	15%	17%	0%	0%	68%	100%
TPM-	4	3	0	0	20	27	15%	11%	0%	0%	74%	100%
TPM+	9	7	0	103	17	136	7%	5%	0%	76%	13%	100%
TPMNF	1	2	0	0	3	6	17%	33%	0%	0%	50%	100%
TOTAL	23	21	0	103	74	221	10%	10%	0%	47%	33%	100%



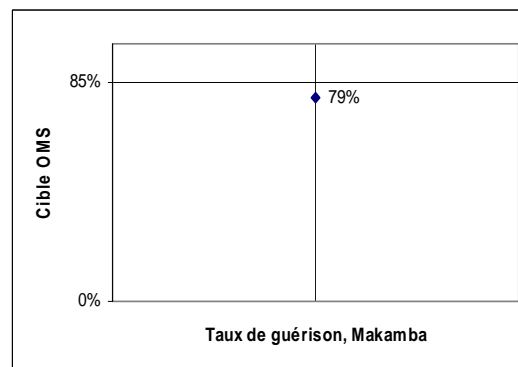
**KIRUNDO**

TYPE DE TB	A	D	E	G	TT	TOTAL	% A	% D	% E	% G	% TT	% TOTAL
PI	5	4	0	0	19	28	18%	14%	0%	0%	68%	100%
TEP	8	7	0	0	42	57	14%	12%	0%	0%	74%	100%
TPM-	5	10	0	0	35	50	10%	20%	0%	0%	70%	100%
TPM+	38	11	1	147	57	254	15%	4%	0%	58%	22%	100%
TPMNF	0	0	0	0	0	0	#DIV/0!	#####	#DIV/0!	#####	#DIV/0!	#DIV/0!
TOTAL	56	32	1	147	153	389	14%	8%	0%	38%	39%	100%



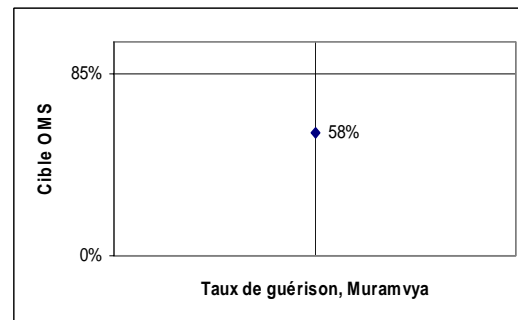
**MAKAMBA**

TYPE DE TB	A	D	E	G	TT	TOTAL	% A	% D	% E	% G	% TT	% TOTAL
PI	0	1	0	0	0	1	0%	100%	0%	0%	0%	100%
TEP	1	9	0	0	32	42	2%	21%	0%	0%	76%	100%
TPM-	0	7	0	0	26	33	0%	21%	0%	0%	79%	100%
TPM+	11	4	0	136	21	172	6%	2%	0%	79%	12%	100%
TPMNF	1	0	0	0	4	5	20%	0%	0%	0%	80%	100%
TOTAL	13	21	0	136	83	253	5%	8%	0%	54%	33%	100%



**MURAMVYA**

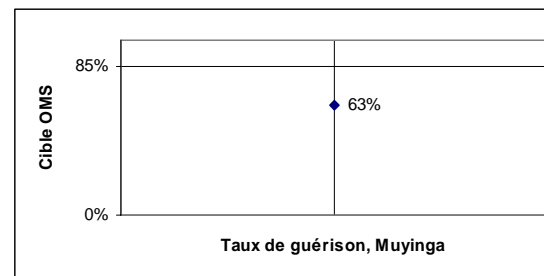
TYPE DE TB	A	D	E	G	TT	TOTAL	% A	% D	% E	% G	% TT	% TOTAL
PI	0	0	0	0	0	0	#DIV/0!	#####	#DIV/0!	#####	#DIV/0!	#DIV/0!
TEP	5	3	0	0	9	17	29%	18%	0%	0%	53%	100%
TPM-	1	2	0	0	18	21	5%	10%	0%	0%	86%	100%
TPM+	4	5	1	26	9	45	9%	11%	2%	58%	20%	100%
TPMNF	1	0	0	0	1	2	50%	0%	0%	0%	50%	100%
TOTAL	11	10	1	26	37	85	13%	12%	1%	31%	44%	100%





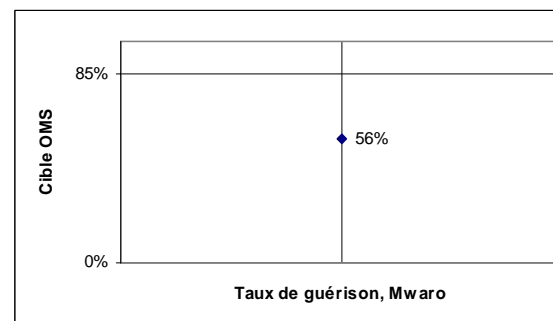
**MUYINGA**

TYPE DE TB	A	D	E	G	TT	TOTAL	% A	% D	% E	% G	% TT	% TOTAL
PI	0	0	0	0	3	3	0%	0%	0%	0%	100%	100%
TEP	6	2	0	0	14	22	27%	9%	0%	0%	64%	100%
TPM-	6	3	0	0	21	30	20%	10%	0%	0%	70%	100%
TPM+	6	2	2	55	22	87	7%	2%	2%	63%	25%	100%
TPMNF	0	0	0	0	0	0	#DIV/0!	#####	#DIV/0!	#####	#DIV/0!	#DIV/0!
TOTAL	18	7	2	55	60	142	13%	5%	1%	39%	42%	100%



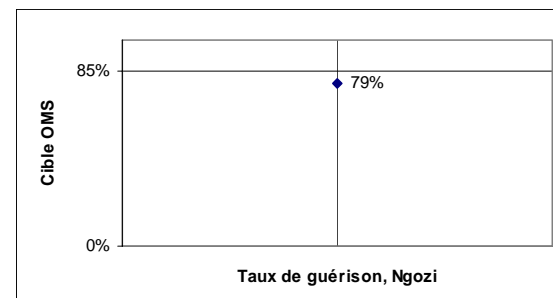
**MWARO**

TYPE DE TB	A	D	E	G	TT	TOTAL	% A	% D	% E	% G	% TT	% TOTAL
PI	0	0	0	0	3	3	0%	0%	0%	0%	100%	100%
TEP	2	1	0	0	12	15	13%	7%	0%	0%	80%	100%
TPM-	2	3	0	0	17	22	9%	14%	0%	0%	77%	100%
TPM+	1	5	3	28	13	50	2%	10%	6%	56%	26%	100%
TPMNF	0	0	0	0	1	1	0%	0%	0%	0%	100%	100%
TOTAL	5	9	3	28	46	91	5%	10%	3%	31%	51%	100%



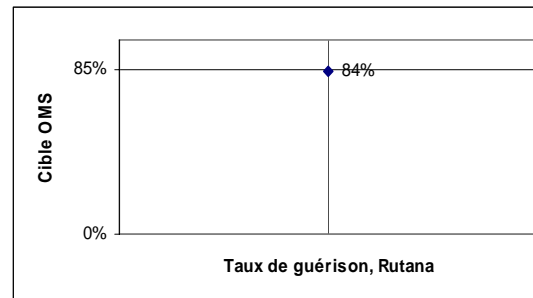
**NGOZI**

TYPE DE TB	A	D	E	G	TT	TOTAL	% A	% D	% E	% G	% TT	% TOTAL
PI	8	2	0	0	28	38	21%	5%	0%	0%	74%	100%
TEP	11	21	0	0	97	129	9%	16%	0%	0%	75%	100%
TPM-	12	5	0	0	62	79	15%	6%	0%	0%	78%	100%
TPM+	17	17	0	197	18	249	7%	7%	0%	79%	7%	100%
TPMNF	0	0	0	0	2	2	0%	0%	0%	0%	100%	100%
TOTAL	48	45	0	197	207	497	10%	9%	0%	40%	42%	100%



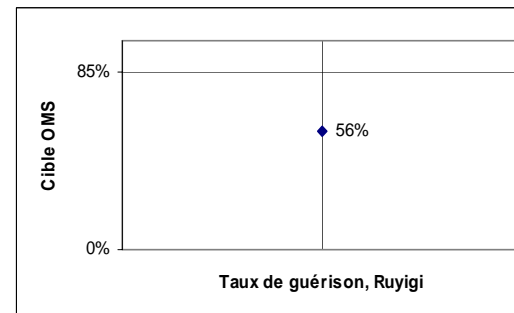
**RUTANA**

TYPE DE TB	A	D	E	G	TT	TOTAL	% A	% D	% E	% G	% TT	% TOTAL
PI	0	0	0	0	3	3	0%	0%	0%	0%	100%	100%
TEP	3	2	0	0	17	22	14%	9%	0%	0%	77%	100%
TPM-	1	5	0	0	26	32	3%	16%	0%	0%	81%	100%
TPM+	0	5	0	67	8	80	0%	6%	0%	84%	10%	100%
TPMNF	1	0	0	0	1	2	50%	0%	0%	0%	50%	100%
TOTAL	5	12	0	67	55	139	4%	9%	0%	48%	40%	100%



**RUYIGI**

TYPE DE TB	A	D	E	G	TT	TOTAL	% A	% D	% E	% G	% TT	% TOTAL
PI	1	0	0	0	1	2	50%	0%	0%	0%	50%	100%
TEP	6	1	0	0	19	26	23%	4%	0%	0%	73%	100%
TPM-	5	2	0	0	16	23	22%	9%	0%	0%	70%	100%
TPM+	7	2	1	35	17	62	11%	3%	2%	56%	27%	100%
TPMNF	0	1	0	0	1	2	0%	50%	0%	0%	50%	100%
TOTAL	19	6	1	35	54	115	17%	5%	1%	30%	47%	100%



**ANALYSE DES COHORTES**

**BILAN TRAITEMENT**

Malades mis sous traitement entre le 01 / 01/2007 au 31 / 01 / 2007

(nouveaux cas + anciens cas)

**GLOBAL BURUNDI**

	G.	% tot.	St.	% tot.	Dcd.	% tot.	Ech.	% tot.	Ab.	% tot.	Tsf.	% tot.	TOTAL	% tot.
TPM+	2507	44.4%	386	6.8%	183	3.2%	28	0.5%	271	4.8%	12	0.2%	3387	59.9%
Bilan (%)	74.0%		11.4%		5.4%		0.8%		8.0%		0.4%		100.0%	
TPM-	0	0.0%	489	8.7%	111	2.0%	0	0.0%	75	1.3%	4	0.1%	679	12.0%
Bilan (%)	0.0%		72.0%		16.3%		0.0%		11.0%		0.6%		100.0%	
TPMNF	0	0.0%	80	1.4%	10	0.2%	0	0.0%	10	0.2%	0	0.0%	100	1.8%
Bilan (%)	0.0%		80.0%		10.0%		0.0%		10.0%		0.0%		100.0%	
TEP	0	0.0%	1052	18.6%	250	4.4%	0	0.0%	166	2.9%	16	0.3%	1484	26.3%
Bilan (%)	0.0%		70.9%		16.8%		0.0%		11.2%		1.1%		100.0%	
<b>TOTAL</b>	<b>2507</b>	<b>44.4%</b>	<b>2007</b>	<b>35.5%</b>	<b>554</b>		<b>28</b>	<b>0.5%</b>	<b>522</b>	<b>9.2%</b>	<b>32</b>	<b>0.6%</b>	<b>5650</b>	<b>100.0%</b>
<b>Bilan (%) tot.</b>	<b>44.4%</b>		<b>35.5%</b>		<b>9.8%</b>		<b>0.5%</b>		<b>9.2%</b>		<b>0.6%</b>		<b>100.0%</b>	

## Malades mis sous traitement entre le 01/ 1/ 2007 et le 31 / 12 /2007

## GLOBAL BURUNDI: NOUVEAUX CAS SOUS TRAITEMENT COURT

	G.	% tot.	TT	% tot.	D	% tot.	E	% tot.	A	% tot.	T		TOTAL	% tot.
TPM+	2355	43.6%	366	6.8%	166	3.1%	20	0.4%	249	4.6%	12	0.2%	3168	58.7%
Bilan (%)	74.3%		11.6%		5.2%		0.6%		7.9%		0.4%		100.0%	
TPM-	0	0.0%	474	8.8%	109	2.0%	0	0.0%	71	1.3%	4	0.1%	658	12.2%
Bilan (%)	0.0%		72.0%		16.6%		0.0%		10.8%		0.6%		100.0%	
TPMNF	0	0.0%	79	1.5%	10	0.2%	0	0.0%	10	0.2%	0	0.0%	99	1.8%
Bilan (%)	0.0%		79.8%		10.1%		0.0%		10.1%		0.0%		100.0%	
TEP	0	0.0%	1048	19.4%	248	4.6%	0	0.0%	162	3.0%	16	0.3%	1474	27.3%
Bilan (%)	0.0%		71.1%		16.8%		0.0%		11.0%		1.1%		100.0%	
<b>TOTAL</b>	<b>2355</b>	<b>43.6%</b>	<b>1967</b>	<b>36.4%</b>	<b>533</b>	<b>9.9%</b>	<b>20</b>	<b>0.4%</b>	<b>492</b>	<b>9.1%</b>	<b>32</b>	<b>0.6%</b>	<b>5399</b>	<b>100.0%</b>
<b>Bilan (%) tot</b>	<b>43.6%</b>		<b>36.4%</b>		<b>9.9%</b>		<b>0.4%</b>		<b>9.1%</b>				<b>100.0%</b>	

## GLOBAL BURUNDI: ANCIENS CAS SOUS RETRAITEMENT (2° ligne)

	G.	% tot.	TT	% tot.	D	% tot.	E	% tot.	A	% tot.	T		TOTAL	% tot.
TPM+	152	60.6%	20	8.0%	17	6.8%	8	3.2%	22	8.8%	0	0.0%	219	87.3%
Bilan (%)	69.4%		9.1%		7.8%		3.7%		10.0%		0.0%		100.0%	
TPM-	0	0.0%	15	6.0%	2	0.8%	0	0.0%	4	1.6%	0	0.0%	21	8.4%
Bilan (%)	0.0%		0.0%		0.0%		0.0%		0.0%		0.0%		0.0%	
TPMNF	0	0.0%	1	0.4%	0	0.0%	0	0.0%	0	0.0%	0	0.0%	1	0.4%
Bilan (%)	0.0%		0.0%		0.0%		0.0%		0.0%		0.0%		0.0%	
TEP	0	0.0%	4	1.6%	2	0.8%	0	0.0%	4	1.6%	0	0.0%	10	4.0%
Bilan (%)	0.0%		0.0%		0.0%		0.0%		0.0%		0.0%		0.0%	
<b>TOTAL</b>	<b>152</b>	<b>60.6%</b>	<b>40</b>	<b>15.9%</b>	<b>21</b>	<b>8.4%</b>	<b>8</b>	<b>3.2%</b>	<b>30</b>	<b>12.0%</b>	<b>0</b>	<b>0.0%</b>	<b>251</b>	<b>100.0%</b>
<b>Bilan (%) tot</b>	<b>60.6%</b>		<b>15.9%</b>		<b>8.4%</b>		<b>3.2%</b>		<b>12.0%</b>				<b>100.0%</b>	

**Annexe 3. Lèpre : activités de dépistage et suivi par province sanitaire**

**LEPRE: ACTIVITES DE DEPISTAGE  
PNLT BURUNDI/ l'Année 2008**

*Nombre de nouveaux cas dépistés, par province d'origine, durant l'Année 2008*

PROVINCE	ADULTES						ENFANTS						TOTAL		TOTAL
	invalidité 0		invalidité 1		invalidité 2		invalidité 0		invalidité 1		invalidité 2		MB	PB	
	MB	PB	MB	PB	MB	PB	MB	PB	MB	PB	MB	PB			
Bubanza	7	0	5	0	4	0	0	0	0	0	0	0	16	0	16
Bujumbura Rural	3	0	1	0	0	0	0	0	0	0	0	0	4	0	4
Bujumbura Marie	0	0	0	0	0	1	0	0	0	0	0	0	0	1	1
Bururi	34	3	9	4	11	2	0	0	0	0	0	0	54	9	63
Cankuzo	0	0	1	0	7	0	0	0	0	0	0	0	8	0	8
Cibitoke	14	3	16	1	4	0	0	0	0	0	0	0	34	4	38
Gitega	2	1	3	1	5	0	0	0	0	0	1	0	11	2	13
Karuzi	1	0	0	0	0	0	0	1	0	0	0	0	1	1	2
Kayanza	0	0	0	0	1	0	0	0	0	0	0	0	1	0	1
Kirundo	0	0	0	0	0	0	0	0	0	0	0	0	0	0	0
Makamba	23	0	0	4	2	0	1	0	0	0	0	0	26	4	30
Muramvya	0	3	0	0	2	0	0	0	0	0	0	0	2	3	5
Muyinga	0	0	0	0	0	0	0	0	0	0	0	0	0	0	0
Mwaro	0	0	0	0	0	0	0	0	0	0	0	0	0	0	0
Ngozi	13	0	0	0	7	0	3	2	0	0	0	0	23	2	25
Rutana	33	12	5	3	9	2	1	5	0	0	0	0	48	22	70
Ruyigi	1	0	3	0	0	0	0	0	0	0	0	0	4	0	4
<b>TOTAL</b>	<b>131</b>	<b>22</b>	<b>43</b>	<b>13</b>	<b>52</b>	<b>5</b>	<b>5</b>	<b>8</b>	<b>0</b>	<b>0</b>	<b>1</b>	<b>0</b>	<b>232</b>	<b>48</b>	<b>280</b>

*Nombre d'anciens cas dépistés, par province d'origine durant l'Année 2008*

PROVINCE SANIT.	ADULTES						ENFANTS						TOTAL		TOTAL
	invalidité 0		invalidité 1		invalidité 2		invalidité 0		invalidité 1		invalidité 2		MB	PB	
	MB	PB	MB	PB	MB	PB	MB	PB	MB	PB	MB	PB			
Bubanza	0	0	2	0	1	0	0	0	0	0	0	0	3	0	3
Bujumbura rural	0	0	0	0	0	0	0	0	0	0	0	0	0	0	0
Bujumbura Marie	0	0	0	0	0	0	0	0	0	0	0	0	0	0	0
Bururi	0	0	0	1	0	1	0	0	0	0	0	0	0	2	2
Cankuzo	0	0	0	0	0	0	0	0	0	0	0	0	0	0	0
Cibitoke	0	0	0	0	1	0	0	0	0	0	0	0	1	0	1
Gitega	0	0	0	0	0	0	0	0	0	0	0	0	0	0	0
Karuzi	0	0	0	0	0	0	0	0	0	0	0	0	0	0	0
Kayanza	0	0	0	0	0	0	0	0	0	0	0	0	0	0	0
Kirundo	0	0	0	0	0	0	0	0	0	0	0	0	0	0	0
Makamba	1	0	0	0	0	0	0	0	0	0	0	0	1	0	1
Muramvya	0	0	0	0	0	0	0	0	0	0	0	0	0	0	0
Muyinga	0	0	0	0	0	0	0	0	0	0	0	0	0	0	0
Mwaro	0	0	0	0	0	0	0	0	0	0	0	0	0	0	0
Ngozi	0	0	0	0	0	0	0	0	0	0	0	0	0	0	0
Rutana	2	1	0	1	2	1	0	0	0	0	0	0	4	3	7
Ruyigi	0	0	1	0	1	0	0	0	0	0	0	0	2	0	2
<b>TOTAL</b>	<b>3</b>	<b>1</b>	<b>3</b>	<b>2</b>	<b>5</b>	<b>2</b>	<b>0</b>	<b>0</b>	<b>0</b>	<b>0</b>	<b>0</b>	<b>0</b>	<b>11</b>	<b>5</b>	<b>16</b>
Rechutes parmi AC													0	0	0
<b>GRAND TOTAL</b>	<b>134</b>	<b>23</b>	<b>46</b>	<b>15</b>	<b>57</b>	<b>7</b>	<b>5</b>	<b>8</b>	<b>0</b>	<b>0</b>	<b>1</b>	<b>0</b>	<b>243</b>	<b>53</b>	<b>296</b>

## LEPRE: SUIVI

### RAPPORT ANNUEL 2008

*Nombre de malades, par province d'origine, sous traitement à la fin de l'année 2008*

PROVINCE	ADULTES						ENFANTS						TOTAL		TOTAL
	invalidité 0		invalidité 1		invalidité 2		invalidité 0		invalidité 1		invalidité 2		MB	PB	
	MB	PB	MB	PB	MB	PB	MB	PB	MB	PB	MB	PB			
Bubanza	23	0	0	0	5	0	0	0	0	0	0	0	28	0	28
Bujumbura rural	4	0	0	0	0	0	0	0	0	0	0	0	4	0	4
Bujumbura mairie	0	0	0	0	0	0	0	0	0	0	0	0	0	0	0
Bururi	47	2	5	0	17	0	1		0	0	0	0	70	2	72
Cankuzo	0	0	0	0	3	0	0	0	0	0	0	0	3	0	3
Cibitoke	16	1	28	0	14	0	1	0	0	0	0	0	59	1	60
Gitega	4	0	1	0	6	0	0	0	0	0	1	0	12	0	12
Karuzi	2	0	0	0	1	0	1	0	0	0	0	0	4	0	4
Kayanza	0	0	0	0	1	0	0	0	0	0	0	0	1	0	1
Kirundo	0	0	0	0	0	0	0	0	0	0	0	0	0	0	0
Makamba	18	0	0	0	1	0	0	0	0	0	0	0	19	0	19
Muramvya	3	0	0	0	1	0	0	0	0	0	0	0	4	0	4
Muyinga	0	0	0	0	0	0	0	0	0	0	0	0	0	0	0
Mwaro	0	0	0	0	0	0	0	0	0	0	0	0	0	0	0
Ngozi	0		0	0	6	0	4	0	0	0	0	0	10	0	10
Rutana	33	2	5	0	6	0	2		0	0	0	0	46	2	48
Ruyigi	1	0	2	0	2	0	0	0	0	0	0	0	5	0	5
<b>TOTAL</b>	<b>151</b>	<b>5</b>	<b>41</b>	<b>0</b>	<b>63</b>	<b>0</b>	<b>9</b>	<b>0</b>	<b>0</b>	<b>0</b>	<b>1</b>	<b>0</b>	<b>265</b>	<b>5</b>	<b>270</b>

**Annexe 4. La formation / recyclage****Calendrier des Activités programmées et réalisées en 2008**

<b>Janvier</b>	<b>Activités</b>	<b>Formateurs</b>	<b>Lieu</b>	<b>Cible</b>	<b>Participants</b>	<b>Bailleur</b>
16	Formation des TPS	Equipe IEC/PNLT	Gitega	TPS	11	CTB
29	Leaders Communautaires	Equipe IEC/PNLT	Rutana	Leaders Communautaires	40	CTB
<b>Février</b>	<b>Activités</b>	<b>Formateurs</b>	<b>Lieu</b>	<b>Cible</b>	<b>Participants</b>	<b>Bailleur</b>
13-15	Formation des Médecins	Equipe du PNLT+ Professeurs de la Faculté de Médecine	Bujumbura	Médecins prestataires des hôpitaux publics, privés et agréés	20	FM
27-29	Formation des pairs éducateurs	Equipe du PNLT	Gitega	Pairs éducateurs	29	CTB
<b>Mars</b>	<b>Activités</b>	<b>Formateurs</b>	<b>Lieu</b>	<b>Cible</b>	<b>Participants</b>	<b>Bailleur</b>
<b>05/007</b>	Formation des ASC	Equipe du BPS	<b>Ngozi</b>	<b>ASC</b>	40	FM
19-21	Formation des ASC	Equipe du BPS	<b>Ngozi</b>	<b>ASC</b>	40	FM
25-27	Formation des ASC	Equipe du BPS	<b>Bururi</b>	<b>ASC</b>	40	FM
<b>Avril</b>	<b>Activités</b>	<b>Formateurs</b>	<b>Lieu</b>	<b>Cible</b>	<b>Participants</b>	<b>Bailleur</b>
23-25	Formation/campagne lèpre	Equipe du PNLT	Cibitoke	ASC	30	CTB
28-29	Formation des encadreurs des écoles secondaires à régime d'internat	Equipe du PNLT	Muramya	Encadreurs	36	CTB
<b>Mai</b>	<b>Activités</b>	<b>Formateurs</b>	<b>Lieu</b>	<b>Cible</b>	<b>Participants</b>	<b>Bailleur</b>
05-009	Formation laborantins/Microscopistes	Equipe du PNLT	Bujumbura	Laborantins/Microscopistes	13	FM
<b>Juin</b>	<b>Activités</b>	<b>Formateurs</b>	<b>Lieu</b>	<b>Cible</b>	<b>Participants</b>	<b>Bailleur</b>
16-17	Formation des pairs éducateurs	Equipe du PNLT	Gitega	Pairs éducateurs des sociétés et entreprises de Gitega	32	CTB

<b>Juillet</b>	<b>Activités</b>	<b>Formateurs</b>	<b>Lieu</b>	<b>Cible</b>	<b>Participants</b>	<b>Bailleur</b>
21-25	Formation laborantins/Microscopistes	Equipe du PNLT	Gitega	Laborantins/Microscopistes	11	FM
31/7-01/8	Leaders Communautaires	Equipe IEC/PNLT	Buyengero	Leaders Communautaires	40	CTB
<b>Août</b>	<b>Activités</b>	<b>Formateurs</b>	<b>Lieu</b>	<b>Cible</b>	<b>Participants</b>	<b>Bailleur</b>
004-008	Formation laborantins/Microscopistes	Equipe du PNLT	Bujumbura	Laborantins/Microscopistes	13	FM
<b>Septembre</b>	<b>Activités</b>	<b>Formateurs</b>	<b>Lieu</b>	<b>Cible</b>	<b>Participants</b>	<b>Bailleur</b>
15-19	Formation laborantins/Microscopistes	Equipe du PNLT	Bujumbura	Laborantins/Microscopistes	12	FM
17-19	Médiateurs de santé	Equipe du PNLT	Ngozi	Médiateurs de santé	29	CTB
<b>Octobre</b>	<b>Activités</b>	<b>Formateurs</b>	<b>Lieu</b>	<b>Cible</b>	<b>Participants</b>	<b>Bailleur</b>
009-10	Formation des encadreurs des écoles secondaires à régime d'internat	Equipe du PNLT	Bujumbura rural	Encadreurs	30	FM
22-23	Formation des encadreurs des écoles secondaires à régime d'internat	Equipe du PNLT	Ngozi	Encadreurs	36	FM
24/10	Leaders Communautaires	Equipe IEC/PNLT	Ngozi	Leaders Communautaires	40	CTB
<b>Novembre</b>	<b>Activités</b>	<b>Formateurs</b>	<b>Lieu</b>	<b>Cible</b>	<b>Participants</b>	<b>Bailleur</b>
13-14	Formation des encadreurs des écoles secondaires à régime d'internat	Equipe du PNLT	Ngozi	Encadreurs	33	FM
19-21	formation des collecteurs et transporteurs des crachats dan les prisons et les camps des réfugiés vers les CDT	Equipe du PNLT	Gitega	Collecteurs et transporteurs des crachats dan les prisons et les camps des réfugiés	27	FM
26-28	formation des collecteurs et transporteurs des crachats dan les prisons et les camps des réfugiés vers les CDT	Equipe du PNLT	Gitega	Collecteurs et transporteurs des crachats dan les prisons et les camps des réfugiés	29	FM
012-16	Formation des nouveaux coordonnateurs provinciaux de lutte contre la tuberculose	Equipe du PNLT	Bujumbura	Formation des nouveaux coordonnateurs provinciaux de lutte contre la tuberculose	9	FM
27-28	Formation des enquêteurs sur la PEC des IRA	Equipe du PNLT	Bujumbura	Formation des enquêteurs sur la PEC des IRA	17	FM
<b>Décembre</b>	<b>Activités</b>	<b>Formateurs</b>	<b>Lieu</b>	<b>Cible</b>	<b>Participants</b>	<b>Bailleur</b>
22-23	Formation des encadreurs des écoles secondaires à régime d'internat	Equipe du PNLT	Bururi	Encadreurs	32	FM
22-24	Formation des Médecins	Equipe du PNLT + professeurs d'université du	Bujumbura	Médecins prestataires des hôpitaux publics,privés et	18	FM



**Annexe 5. Rapport du stock central LNR consommation des produits et matériel de labo pour l'année 2008**

PRODUITS	Stock fin 2007 A	Reçu en 2008 B	Stock Total C = A+B	Consommation en 2008 D	Stock fin 2008 E = C - D
1-cetylpyridium chloride monohydraté(fl de 25 g)	5	0	5	0	5
1-hexadecylpyridium chloride monohydraté(fl de 500G)	1	0	1	0	1
1-Naphtylamine,flacon de 250G	1	0	1	0	1
Acétate de Na trihydrate, flacon de 1000G	1	0	1	0	1
Acétone, flacon de 750ML	1	0	1	0	1
Acide 2-thiophène carboxylique,flacon de 5 G	4	0	4	0	4
Acide 4-amino benzène sulfonique,flacon de 1000G	1	0	1	0	1
Acide 4-nitrobenzoïque Flacon de 1l	1	0	1	0	1
Acide acétique 99-100%,flacon de 1000MI	1	0	1	0	1
Acide borique,flacon de 1000G	1	0	1	0	1
Acide Chlorhydrique 37% (en ml)	1	0	1	0	1
Acide oléique,flacon de 1000ML	1	0	1	0	1
Acide orthophosphorique 85%,flacon de 1000ML	2	0	2	0	2
Acide sulfurique 95% en ML	2500	25,000	27,500	22,000	5500
Agar , flacon de 100 G	2	0	2	0	2
Alcool à brûler en ml	38,000	60,000	98000	63,500	34500
Amoniaque min25%,flacon de 100 ml	1	0	1	0	1
Aniline,flacon de 1000ml	2	0	2	0	2
Auramine entamé et périmé en g	5	0	5	0	5
Bleu de méthylène 500g/fl	17	0	17	1	16
Carbonate de Na anhydre, flacon de 1000g	1	0	1	0	1
Chlorure de Na en g	2000	0	2000	0	2000
Chlorure mercurique sublimé,flacon	1	0	1	0	1
D(+)-Dextrose anhydre, flacon de 1000g	1	0	1	0	1
D(+)-Dglucose monohydrate, flacon de 1000g	1	0	1	0	1
Dettol; flacon périmé	1	0	1	0	1
Dihydrogénophosphate de K en g	2000	0	2000	500	1500
Di-sodium hydrogénophosphate dihydraté,Flacon de 1000g	1	0	1	0	1
Di-sodium hydrogénophosphate anhydre,Flacon de 500g	1	2	3	0	3
Dodecyl hydrogénosulfphate 100g	20	0	20	0	20
Eau oxygénée,dont 1flacon périmé	3	1	4	2	2
Ethanol à analyse en L	0	200	200	113	87
Formaldéhyde min 35%, flacon de 1000ml	1	0	1	0	1
Fuchsine de Ziehl liquide, flacon de 500ml	0	13	13	13	0
Fuchsine basique en poudre:flacon de 100 g	0	80	80	71	9
Glycérine	5	0	5	0	5
Huile à immersion: flacon de120 ml	140	0	140	46	94
Huile pour groupe électrogène FI 1l	2	0	2	0	2
Hydrogénophosphate de Na dodécahydrate en g	1000	0	1000	0	1000
Hydroxyde de Na en G(flacon de 1000g) périmés	4	0	4	0	4
Hydroxyde de Na en g(flacon de 500g)	3	0	3	0	3
Hydroxylamine chlorydrate,flacon de 500g	1	0	1	0	1
Lait écrémé entier en poudre,flacon de 500g périmés	2	0	2	0	2
L-Glutamate de sodium monohydrate,facon de 1000g	1	0	1	0	1
Mercure(II) chlorure,flacon de 100g	1	0	1	0	1
Milieu de base de Lowénstein en g (flacon de 500g)	3	0	3	0	3
Milieu de base de Lowénstein jensen (flacon de 500g) péri	2	0	2	0	2
N- Alpha-Cétylpyridium chloride monohydrate en g(fl de 10	2	0	2	0	2
Nitrate de Na , Flacon de 1000g	1	0	1	0	1
Peptone, flacon de 100g	2	0	2	0	2

<b>PRODUITS</b>	<b>Stock fin 2007 A</b>	<b>Reçu en 2008 B</b>	<b>Stock Total C = A+B</b>	<b>Consommation en 2008 D</b>	<b>Stock fin 2008 E = C - D</b>
Pyruvate sodium en g (fl de 500 gr)	2	0	2	0	2
Pyruvate sodium en g , flacon de 50 g	3	0	3	0	3
Rouge de phénol,flacon de 25g	1	0	1	0	1
Rouge de phénol ,flacon de 5g	5	0	5	0	5
Rouge de Thiazine ,flacon de 25 g	9	0	9	0	9
Sodium chloride cristallisé(flasque) en kg	1	0	1	0	1
Sodium dodecyl sulphate fl de 250 g	1	0	1	0	1
Sodium phosphate dibasique en kg	1	0	1	0	1
Teepol ( Tween 80 ) ml (FI 500ml)	15	0	15	1	14
Urée, flacon de 1000G	1	0	1	0	1
Vert de malachite oxalaté, Flacon de 25g	2	0	2	0	2
Vert de malachite, Flacon de 100g	5	0	5	0	5

Matériel	Stock fin 2007 A	Reçu en 2008 B	Stock Total C = A+B	Consommation en 2008 D	Stock fin 2008 E = C - D
Ampoule Kiowa	23	0	23	0	23
Ampoule à masque	6	0	6	0	6
Ampoule 220 volt-25Wtt	13	0	13	0	13
Ampoule Osram	591	0	591	11	580
Ampoules UV	1	0	1	0	1
Anse de platine en rouleaux de 1m pour fabri,anses	116	0	116	5	111
Appareil à aérosol	2	0	2	0	2
Bac à coloration	148	0	148	0	148
Balance à piles	3	0	3	0	3
Ballon pour 1 000 ml	1	0	1	0	1
Ballon pour 500 ml	2	0	2	0	2
Bec bensen	1	0	1	0	1
Becher 250 ml	1	0	1	0	1
Becher non gradué	2	0	2	0	2
Billes mélangeseuses en sachet de 100	4	0	4	0	4
Bobèche	20	0	20	0	20
Boîte à conservation des lames,pour 100places	126	0	126	12	114
Boîte à conservation des lames,pour 50places	161	0	161	9	152
Boîte à pinces chirurgicales	3	0	3	0	3
Boîte cylindrique pour transport pour xylol	51	0	51	0	51
Boîte de pétri à usage unique	560	0	560	0	560
Boîte en carton pour la conservation de 2 lames	16	0	16	0	16
Boîte en carton pour la conservation de 6 lames	47	0	47	0	47
Boîte en carton pour conservation de 20 lames	10	0	10	0	10
Boîte pour transport aérien des échantillons	6	12	18	3	15
Boîtes à outillage pour microscopes	3	0	3	0	3
Brosse goupillon pour ballon(grandes)	3	2	5	1	4
Brosses goupillon pour tubes à essai(petites)	12	0	12	0	12
Brosses pour éprouvettes et tubesà hémolyse	0	6	6	0	6
Brosses pour microscopes	184	0	184	0	184
Burettes pour tritrimétrie	2	0	2	0	2
Crachoirs	68,000	26,284	94284	89,769	4515
Cuve noir pour coloration	1	0	1	0	1
Cryotubes	2000	0	2000	0	2000
Dispensettes	856	0	856	0	856
Embous bleu en sachet	1	0	1	0	1

Matériel	Stock fin 2007 A	Reçu en 2008 B	Stock Total C = A+B	Consommation en 2008 D	Stock fin 2008 E = C - D
Entonnoir métallique	5	0	5	0	5
Entonnoir plastique(grande taille)	6	0	6	0	6
Entonnoir en plastic (petite taille)	95	0	95	5	90
Eprouvettes de 100 ml	30	0	30	0	30
Eprouvettes de 10ml	4	0	4	0	4
Eprouvettes en plastic de 1000 ml	10	0	10	0	10
Eprouvettes en plastic de 500 ml	12	0	12	0	12
Eprouvettes en verres 1000 ml	10	0	10	0	10
Eprouvettes en plastic de 250 ml	12	0	12	0	12
Eprouvettes en verres 250 ml	12	0	12	0	12
Erlenmeyer en verre 1000ml	19	0	19	2	17
Erlenmeyer 2 000 ml	20	0	20	2	18
Erlenmeyer 250 ml	3	0	3	0	3
Erlenmeyer 500ml	10	0	10	0	10
Essui-doux, carnet de 100 pièces	1983	0	1983	94	1889
Filtre stérile(Acrodisc 0,2micro)	148	0	148	0	148
Filtres pour microscopes à fluorescence	0	2	2	0	2
Fiole à videt tuyau 5 litres	0	1	1	0	1
Fiole conique en polycarbonate avec bouchon à vis	179	0	179	0	179
Flacon compte-gouttes en plastic	157	0	157	3	154
Flacon compte gouttes en verre	16	0	16	0	16
Flacon pour objectifs ou oculaires	39	0	39	0	39
Gants GD 45 Latex Disposable Medium,boite de 100Pièces	2500	0	2500	271	2229
Gants GD 45 Latex Disposable Small,boite de 100Pièces	370	0	370	0	370
Grande pince	7	0	7	0	7
Baguettes en verres(longues)	18	0	18	0	18
Baguettes en verres(petites)	2	0	2	0	2
Housses pour Microscope	56	0	56	37	39
Kleenex essui-doux,paquet de 30 unités(rouleaux)	551	0	551	108	443
Lames porte-objet ,boite de 50 pièces	9160	0	9160	1636	7524
Manches à Bistouri	6	0	6	0	6
Lampes métalliques à alcool	97	0	97	39	58
Lampe gynécologique	1	0	1	0	1
Lampe U V	2	0	2	0	2
Lampe UV de 1m	2	0	2	0	2
Lampes à alcool en verre dont 3 sans bouchons	14	0	14	0	14
Mallette pour Fibroscope	1	0	1	0	1
Manches métallique pour anse de platine	9	0	9	0	9
Manches noires pour anse de platine	379	0	379	10	369
Marqueurs de diamant	30	0	30	0	30
Masque boite de 50 pièces	21	0	21	0	21
Mèche de rechange(1m)	100	0	100	0	100
Microscope Olympus + accessoires pour le LCD	0	8	8	0	8
Microscopes Olympus	57	0	57	0	57
Microscopes hors usages	28	0	26	2	26
Minuterie électronique	16	0	16	5	11
Minuterie mécanique	103	0	103	17	86
Miroir pur microscope	65	0	65	5	60
Mortier de 1000ML sans pilon	10	0	10	0	10
Mortier de 250 ML+ pilon	1	0	1	0	1
Nacelle à peser en carton	129	0	129	20	109
Objectif x 100	80	0	80	1	79
Objectif à 10X	10	0	10	0	10

<b>Matériel</b>	<b>Stock fin 2007 A</b>	<b>Reçu en 2008 B</b>	<b>Stock Total C = A+B</b>	<b>Consommation en 2008 D</b>	<b>Stock fin 2008 E = C - D</b>
Objectif à 4X	9	0	9	0	9
Objectifs à 40X	9	0	9	0	9
Oculaires Kyowa (10x18)	25	0	25	0	25
Oculaires olympus(10x18)	2	0	2	0	2
Papier filtre non plissé boîte de 100 pièces	122	0	122	17	105
Pincettes métalliques pour lames de Microscope	250	0	250	0	250
Pipettes en verre de 10 ml	3	0	3	0	3
Pipettes de 25 ml	4	0	4	0	4
Pipettes de 5 ml	5	0	5	0	5
Pipettes en verre de 1ml	10	0	10	0	10
Pipettes pasteurs de 150 cm	5500	0	5500	250	5250
Pissette bleu	61	0	61	11	50
Pissette rouge	55	0	55	11	44
Pinces pour potence pour titrimétrie	4	0	4	0	4
Ratelier à lames	43	0	43	2	39
Sacs poubelles autoclavables	4,900	0	4900	500	4400
Sachets autoclavables 40*40cm(36*25pièces)	0	20700	20700	0	20700
Sachets autoclavables 40*40cm(Desco)	0	5000	5000	0	5000
Spatules en métal inox	2	0	2	0	2
Surchaussures en pièce	280	0	280	0	280
Taille crayon	11	0	11	0	11
Thermomètre de labo de 200° et 100°	1	0	1	0	1
Tubes à essai sans bouchons 16/160m	171	0	171	0	171
Tige pour potence de titrimétrie	2	0	2	0	0
Tube à essai de grande taille	1800	0	1800	0	1800
Tube à essai de petite taille	700	0	700	0	700
Tube à hémolyse ½ carton	1	0	1	0	1
Tube à vis avec bouchon noir	400	0	400	400	0
Tube falcon	3,101	0	3,101	520	2581
Verre à pied 10 ml	1	0	1	0	1
Vortex	1	0	1	0	1

*Annexe 6 : Comparaison cas analysés/*

<b>Bubanza</b>	<b>CDT</b>	<b>Epi-info</b>	<b>Dépist.</b>	<b>% diff.</b>
	Hôp. Bubanza	71	89	20%
	C.S. Gihanga	27	34	21%
	C.S. Musigati	11	9	-22%
	C.S. Ngara	15	21	29%
	C.S. Ruyange	14	14	0%
	C.S. Mpanda	41	31	-32%
	C.S. Ninga	11	7	-57%
	C.S. Nitamba	1	4	75%
	Autres	5	0	#DIV/0!
	<b>Total Bubanza</b>	<b>196</b>	<b>209</b>	<b>0.06</b>
<b>Buja Mairie</b>	<b>CATB</b>	<b>1231</b>	<b>1715</b>	<b>28%</b>
	CHUK	192	259	26%
	CPLR	15	41	63%
	HMK	46	158	71%
	HPRC	141	221	36%
	C.S. Kigobe	57	57	0%
	C.S. Kinama	36	44	18%
	Prison Mpimba	10	18	44%
	C.S. Musaga	32	23	-39%
	C.S. Ngagara	58	60	3%
	S.W.A.A.	15	27	44%
	C.S. Kanyosha	31	7	-343%
	Autres	26	2	-1200%
	<b>Total Buja Mairie</b>	<b>1890</b>	<b>2632</b>	<b>0.28</b>
<b>Buja. Rural</b>	<b>CDT</b>	<b>Epi-info</b>	<b>Dépist.</b>	<b>% diff.</b>
	C.N.T. Gatumba	15	65	77%
	Hôp. Jenda	5	18	72%
	C.N.T. Kabezi	28	39	28%
	C.S. Rushubi	19	13	-46%
	C.S. Ruyaga	41	15	-173%
	Hôp. Rwibaga	9	9	0%
	C.S. Mutumba	17	20	15%
	C.S. Marmvya	23	19	-21%
	C.S. Gatumba	43	23	-87%
	C.S. Kabezi	74	124	40%
	C.S. Mubimbi	3	6	50%
	C.S. Gitaza	13	5	-160%
	C.S. Magara	25	22	-14%
	C.S. Mageyo	0	0	#DIV/0!
	C.S. Nyabiraba	10	3	-233%
	Autres	22	0	#DIV/0!
	<b>Total Buja. Rural</b>	<b>347</b>	<b>381</b>	<b>0.09</b>
<b>Bururi</b>	<b>Hôp. Bururi</b>	<b>41</b>	<b>52</b>	<b>21%</b>
	C.S. Murago	23	26	12%
	C.S. Karonda	8	7	-14%
	Hôp. Matana	13	9	-44%
	C.S. Minago	14	16	13%
	C.S. Mugamba	2	0	#DIV/0!
	Hôp. Rumonge	111	159	30%
	Hôp. Rutovu	11	16	31%
	C.S. Rema	1	11	91%
	C.S. Munini	6	2	-200%
	C.S. Butwe	3	4	25%
	C.S. Muyama	7	6	-17%
	Rumeza	14	8	-75%
	Autres	68	3	-2167%
	<b>Total Bururi</b>	<b>322</b>	<b>319</b>	<b>-0.01</b>

	CDT	Epi-info	Dépist.	% diff.	
<b>Cankuzo</b>	Hôp. Cankuzo	22	14	-57%	
	C.S. Gishungu	0	0	#DIV/0!	
	C.S. Kigamba	1	0	#DIV/0!	
	C.S. Murore	5	12	58%	
	C.S. Ntunda	3	2	-50%	
	C.S. Muyaga	11	6	-83%	
	C.S. Twinkwavu	0	0	#DIV/0!	
	Autres	9	0	#DIV/0!	
	<b>Total Cankuzo</b>	<b>51</b>	<b>34</b>	<b>-0.5</b>	
	<b>Cibitoke</b>	Hôp Cibitoke	78	79	1%
C.S. Buganda		6	8	25%	
C.S. Butara		15	14	-7%	
C.S. Kaburantwa		57	79	28%	
Hôp. Mabayi		19	22	14%	
C.S. Mugina		33	33	0%	
C.S. Masango		35	43	19%	
C.S. Rugombo		39	38	-3%	
C.S. Murwi		13	5	-160%	
C.S. Buhindo		5	4	-25%	
Autres		13	0	#DIV/0!	
<b>Total Cibitoke</b>		<b>313</b>	<b>325</b>	<b>0.04</b>	
<b>Gitega</b>		CDT	Epi-info	Dépist.	% diff.
	Hôp. Gitega	182	117	-56%	
	Prison Gitega	1	3	67%	
	C.S. Bugendana	7	1	-600%	
	C.S. Kibimba	14	18	22%	
	C.S. Kibuye	9	14	36%	
	Hôp. Mutaho	13	3	-333%	
	Hôp. Mutoyi	187	270	31%	
	C.S. Nyabiraba	3	16	81%	
	C.S. Rwisabi	23	26	12%	
	CAT Gitega	0	84	100%	
	C.S. Murayi	1	2	50%	
	C.S. Ntita	1	3	67%	
	C.S. Makebuko	4	1	-300%	
	C.S. Mushasha	6	4	-50%	
	C.S. Gasunu	4	6	33%	
	Autres	9	0	#DIV/0!	
	<b>Total Gitega</b>	<b>464</b>	<b>568</b>	<b>0.18</b>	
	<b>Karusi</b>	Hôp. Buhiga	42	44	5%
		C.S. Bugenyuzi	14	11	-27%
C.S. Gatonde		6	15	60%	
C.S. Gitaramuka		13	9	-44%	
C.S. Karusi		13	8	-63%	
C.S. Ghogazi		13	2	-550%	
C.S. Nyabibuye		5	0	#DIV/0!	
Autres		8	0	#DIV/0!	
<b>Total Karusi</b>		<b>114</b>	<b>89</b>	<b>-0.28</b>	
<b>Kayanza</b>	CDT	Epi-info	Dépist.	% diff.	
	Hôp.Kayanza	59	65	9%	
	C.S. Buraniro	24	30	20%	
	C.S. Gatara	13	10	-30%	
	C.S. Musema	45	58	22%	
	C.S. Jene	3	6	50%	
	C.S. Rwegura	4	0	#DIV/0!	
	C.S. Maranyva	0	3	100%	
	C.S. Rukago	11	9	-22%	
	C.S. Banga	2	0	#DIV/0!	
	C.S. Mubuga	13	1	-1200%	
	Autres	19	6	-217%	
	<b>Total Kayanza</b>	<b>193</b>	<b>188</b>	<b>-0.03</b>	

<b>Kirundo</b>	Hôp. Kirundo	94	90	-4%	<b>Ngozi</b>	<b>CDT</b>				
	C.S. Buhoro	25	16	-56%		Hôp. Ngozi	185	170	-9%	
	Gasura	35	34	-3%		Prison Ngozi	0	5	100%	
	C.S. Gitobe	26	15	-73%		Cab. Don César	0	0	#DIV/0!	
	C.S. Kigozi	26	20	-30%		Hôp. Kiremba	254	279	9%	
	C.S. Murore	30	35	14%		C.S. Busiga	9	14	36%	
	C.S. Ntega	47	38	-24%		C.S. Mivo	29	29	0%	
	C.S. Ruhehe	21	20	-5%		C.S. Murehe	15	9	-67%	
	C.S. Mukenke	10	0	#DIV/0!		C.S. Musenyi	14	9	-56%	
	C.S. Nyagisozi	1	0	#DIV/0!		C.S. Nyamurenza	20	22	9%	
	Autres	20	0	#DIV/0!		C.S. Gatsinda	7	5	-40%	
	<b>Total Kirundo</b>	<b>335</b>	<b>268</b>	<b>-0.25</b>		C.S. Burasira	1	0	#DIV/0!	
<b>Makamba</b>	Hôp. Makamba	88	110	20%	C.S. Gasezerwa	2	12	83%		
	C.S. Kayogoro I	15	25	40%	C.S. Gashikanwa	0	1	100%		
	C.S. Mabanda	15	27	44%	Autres	9	1	-800%		
	C.S. Bukeye	10	2	-400%	<b>Total Ngozi</b>	<b>545</b>	<b>556</b>	<b>0.02</b>		
	C.S. Vugizo	8	3	-167%	<b>Rutana</b>	Hôp. Rutana	62	69	10%	
	C.S. Nyanza-Lac	71	52	-37%		Hôp. Gihofi	23	28	18%	
	C.S. Kabonga	4	1	-300%		C.S. Musongati	25	23	-9%	
	C.S. Kiyange	0	0	#DIV/0!		C.S. Kiguhu	0	0	#DIV/0!	
	Autres	46	0	#DIV/0!		C.S. Giharo	6	1	-500%	
	<b>Total Makamba</b>	<b>257</b>	<b>220</b>	<b>-0.17</b>		C.S. Muhafu	0	0	#DIV/0!	
<b>Muramvya</b>	<b>CDT</b>	<b>Epi-info</b>	<b>Dépist.</b>	<b>% diff.</b>		C.S. Gitanga	8	0	#DIV/0!	
	Hôp. Muramvya	22	36	39%		Autres	17	0	#DIV/0!	
	C.S. Kiganda	11	10	-10%		<b>Total Rutana</b>	<b>141</b>	<b>121</b>	<b>-0.17</b>	
	C.S. Bukeye	#REF!	#REF!	#REF!		<b>Ruyigi</b>	Hôp. Ruyigi	32	24	-33%
	C.S. Kivoga	22	2	-1000%			Hôp. Butezi	10	9	-11%
	C.S. Bukeye	3	2	-50%			C.S. Gisuru	3	1	-200%
	C.S. Bugarama	6	0	#DIV/0!	Hôp. Kinyinya		61	64	5%	
	C.S. Gasura	0	1	100%	C.S. Rusengo		1	1	0%	
	Autres	11	3	-267%	C.S. Muriza		10	9	-11%	
<b>Total Muramvya</b>	<b>#REF!</b>	<b>#REF!</b>	<b>#REF!</b>	C.S. Nyabitare	0		1	100%		
<b>Muyinga</b>	Hôp. Muyinga	58	52	-12%	C.S. Kirambi		0	0	#DIV/0!	
	C.S. Gisanze	14	12	-17%	Autres		19	0	#DIV/0!	
	C.S. Giteranyi	7	2	-250%	<b>Total Ruyigi</b>		<b>136</b>	<b>109</b>	<b>-0.25</b>	
	C.S. Kinazi	4	2	-100%	<b>Grand Total</b>		<b>Burundi</b>	<b>5650</b>	<b>6298</b>	<b>0.42</b>
	C.S. Mwakiro	6	6	0%						
	C.S. Ruzo	16	16	0%						
	Kamaramgambo	4	14	71%						
	C.S. Gasorwe	9	2	-350%						
	C.S. Muramba	16	5	-220%						
	Autres	14	0	#DIV/0!						
<b>Total Muyinga</b>	<b>148</b>	<b>111</b>	<b>-0.33</b>							
<b>Mwaro</b>	Sana Kibumbu	86	96	10%						
	C.S. Fota	19	16	-19%						
	C.S. Nyabihanga	3	1	-200%						
	C.S. Rusaka	6	1	-500%						
	Autres	8	0	#DIV/0!						
<b>Total Mwaro</b>	<b>122</b>	<b>114</b>	<b>-0.07</b>							

La différence entre le nombre de fiches analysées (5650) et celui des fiches notifiées par les Superviseurs et les Coordonnateurs provinciaux de lutte contre la tuberculose (6298) est de 648. Les hypothèses possibles pour expliquer cette différence sont du fait qu'un nombre de fiches des malades dépistés restent dans quelques structures de soins et échappent à la saisie et à l'analyse ; on peut attribuer ce phénomène au manque de vérification de la concordance du nombre de fiches avec le nombre de cas notifiés pendant le ramassage de fiches au cours des visites de supervision. Les détails se trouvent dans la partie consacrée aux annexes





DRAFT